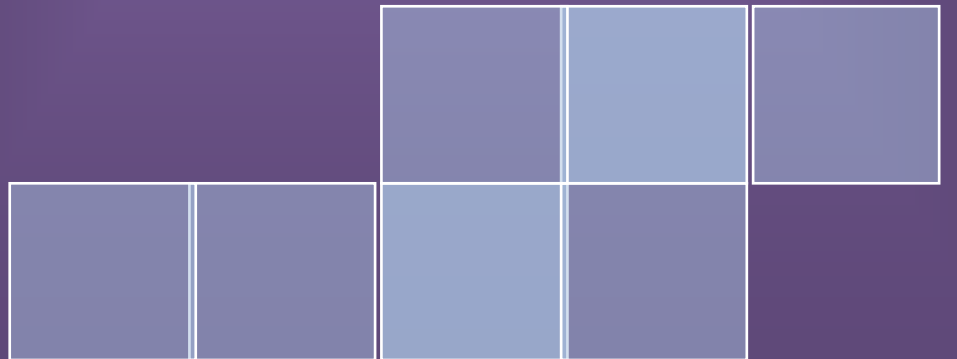




**T.C.
MAMAK NASREDDİN HOCA
ANAOKULU**

**2024-2028
STRATEJİK
PLAN**





Geçmişte sayısız medeniyet kurmuş milletin çocukları olduğumuzu ispat etmek için yapmamız lazım gelen şeylerin hepsini yaptığımızı ileri süremeyiz; bu güne ve yarına bırakılmış daha büyük işlerimiz vardır. Herhangi bir amaca ulaşmakla yetinmeyeceğiz. Durmadan daha ileriye varmak için çalışacağız

K. Atatürk

İSTİKLAL MARŞI



Korkma! Sönmez bu şafaklarda yüzen al sancak,
Sönmeden yurdumun üstünde tüten en son ocak.
O benim milletimin yıldızıdır, parlayacak;
O benimdir, o benim milletimindir ancak.

Çatma, kurban olayım, çehreni ey nazlı hilal!
Kahraman ırkıma bir gül; ne bu şiddet, bu celal?
Sana olmaz dökülen kanlarımız sonra helal...
Hakkıdır, Hakk'a tapan milletimin istiklal.

Ben ezelden beridir hür yaşadım, hür yaşarım,
Hangi çılgın bana zincir vuracakmış? Şaşarım.
Kükremiş sel gibiyim, bendimi çiğner, aşarım,
Yırtarım dağları, enginlere sığmam, taşarım.

Garbın afakını sarmışsa çelik zırhlı duvar,
Benim iman dolu göğsüm gibi serhaddim var.
Ulusun, korkma! Nasıl böyle bir imanı boğar,
"Medeniyet" dediğin tek dişi kalmış canavar?

Arkadaş! Yurduma alçakları uğratma sakın,
Siper et gövdeni, dursun bu hayâsızca akın.
Doğacaktır sana vadettiği günler Hakk'ın,
Kim bilir, belki yarın belki yarından da yakın.

Bastığın yerleri "toprak" diyerek geçme, tanı,
Düşün altındaki binlerce kefensiz yatanı.
Sen şehit oğlusun, incitme, yazıktır atanı,
Verme, dünyaları alsan da bu cennet vatanı.

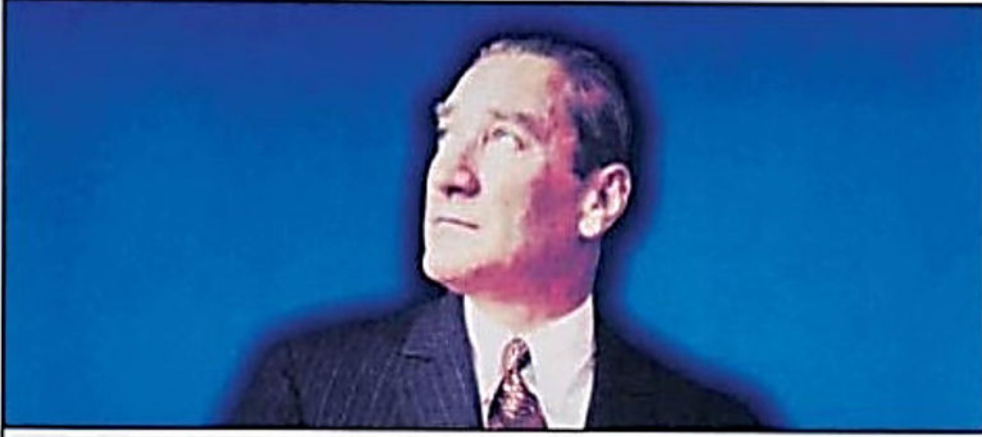
Kim bu cennet vatanın uğruna olmaz ki feda?
Şüheda fışkıracak, toprağı sıksan şüheda.
Canı, cananı, bütün varımı alsın da Hüda,
Etmesin tek vatanımdan beni dünyada cüda.

Ruhumun senden İlahî, şudur ancak emeli:
Değmesin mabedimin göğsüne namahrem eli.
Bu ezanlar, ki şehadetleri dinin temeli,
Ebedî, yurdumun üstünde benim inlemeli.

O zaman vecdile bin secde eder, varsa taşım,
Her cerihamdan, İlahî, boşanıp kanlı yaşım,
Fışkırır ruhumücerret gibi yerden naaşım,
O zaman yükselerek arşa değer belki başım.

Dalgalan sen de şafaklar gibi ey şanlı hilal!
Olsun artık dökülen kanlarımın hepsi helal.
Ebediyen sana yok, ırkıma yok izmihlal.
Hakkıdır, hür yaşamış bayrağımın hürriyet;
Hakkıdır, Hakk'a tapan milletimin istiklal.

GENÇLİĞE HİTABE



Ey Türk Gençliği!

Birinci vazifen, Türk İstiklâlini, Türk Cumhuriyetini ilelebet muhafaza ve müdafaa etmektir. Mevcudiyetinin ve istikbalinin yegâne temeli budur. Bu temel, senin, en kıymetli hazinendir. İstikbalde dahi, seni, bu hazineден mahrum etmek istiyecek dahili ve harici bedhahların olacaktır. Birgün, istiklâl ve Cumhuriyeti müdafaa mecburiyetine düşersen, vazifeye atılmak için, içinde bulunacağın vaziyetin imkân ve şeraitini düşünmeyeceksin! Bu imkân ve şerait, çok namüsaıt bir mahiyette tezahür edebilir. İstiklâl ve Cumhuriyetine kastedecek düşmanlar, bütün dünyada emsali görülmemiş bir galibiyetin mümessili olabilirler. Cebren ve hile ile aziz vatanın bütün kaleleri zapt edilmiş, bütün tersanelerine girilmiş, bütün orduları dağıtılmış ve memleketin her köşesi bilfiil işgal edilmiş olabilir. Bütün bu şeraitten daha elim ve daha vahim olmak üzere, memleketin dahilinde, iktidara sahip olanlar gafflet ve dalâlet ve hattâ hıyanet içinde bulunabilirler. Hattâ bu iktidar sahipleri şahsi menfaatlerini müstevlilerin siyasi emelleriyle tevhit edebilirler. Millet, fakr-u zaruret içinde harap ve bitap düşmüş olabilir.

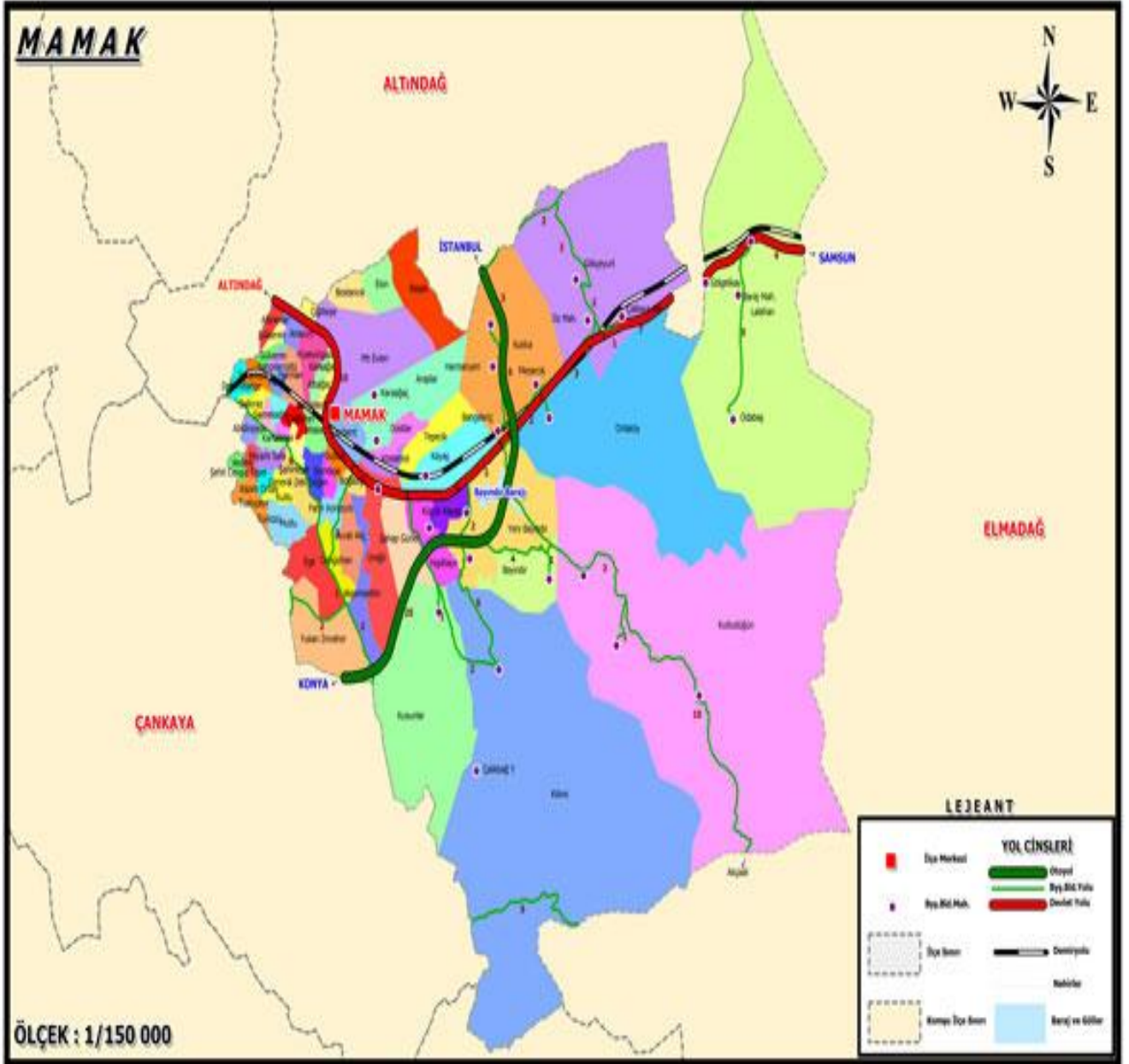
Ey Türk İstikbalinin Evladı!

İşte, bu ahval ve şerait içinde dahi vazifen; Türk İstiklâl ve Cumhuriyetini kurtarmaktır. Muhtaç olduğun kudret damarlarındaki asil kanda mevcuttur.

Gazi Mustafa Kemal ATATÜRK

20 Ekim 1927

MAMAK İLÇE HARİTASI



OKUL/KURUM BİLGİLERİ

Tablo 1 Okul Kurum Bilgileri

İli: Ankara	
İlçesi: Mamak	
Adres:	Kıbrıs köyü mah. Yunus Emre Cad. 1961. Sk. No:2/B Mamak/ANKARA
Telefon No:	0312 374 24 37
e- Posta Adresi:	mamaknasraddinhocaanokulumeb@gmail.com
Kurum Kodu:	764458
Coğrafi Konum (link)	https://www.google.com/maps/place/Nasreddin+Hoca+Anaokulu/@39.8922481,32.9794192,17z/data=!3m1!4b1!4m6!3m5!1s0x14d351d39953948f:0x7565b15c357a1c99!8m2!3d39.8922481!4d32.9819941!16s%2Fg%2F11fd7lmyc0?entry=ttu
Faks Numarası:	-
Web sayfası adresi:	mamaknasreddinhocanaokulumeb.k12.tr
Öğretim Şekli:	Tam gün



20. yüzyılın son çeyreğinde hızlanan ve ikinci bin yılda takip edilmesi neredeyse mümkün olmayan sosyal ve bilimsel gelişmeler, bizleri yabancı olduğumuz veya bilsek de yaşadığımız bazı olgularla yüz yüze getirdi. Planlamaya aşinalığımız bulunsa da stratejik planlamaya mesafeliydik.

Bu gün, insan kaynaklarımız, mikro ve makro hedeflerimiz, kısıtlı ekonomik kaynaklarımız, yeni rekabet ortamlarımız ve dünyanın seyrettiği yön; stratejik planlama yapmaya, bunu kurumsal olarak yapıp takip etmeye bizi zorlamaktadır. Sadece içinde bulunduğumuz şartlar değil, başta 5018 sayılı Kamu Mali Yönetimi ve Kontrol Kanunu'nun 9/1. maddesi ve diğer kurumsal düzenlemeler de, bir stratejik plan hazırlanmasını zorunlu kılmaktadır.

Bu kapsamda; okulumuz idaresi, katılımcı yöntemleri kullanarak 4 yıllık bu kurumsal stratejik planı hazırlamış bulunmaktadır. Bu çalışma sırasında okulumuzun tarihsel gelişimi, yasal yükümlülüklerimiz ele alınmış, faaliyet alanımız, çıktılarımız, hizmetlerimiz gözden geçirilmiş, paydaş analizi, çevresel analiz ve kurum içi analiz gerçekleştirilmiştir. Güçlü yönlerimiz, zayıf yönlerimiz, fırsatlarımız ve tehditlerimiz ele alınmış, güçlü yönlerimizle zayıf yönlerimizin nasıl etkisizleştirilebileceği, fırsatlarımız kullanılarak tehditlerin nasıl savuşturulabileceği tartışılmıştır.

Bu çalışma, kurum çalışanlarının her birinin gündeminde olan kuruma ilişkin kişisel vizyon ve misyonlarının, ortak, paylaşılr, denetlenebilir, takip edilebilir kurumsal vizyon ve misyona çevrilmesine yol açmıştır. Katılımcı ve tüm paydaşları (İdareci, öğretmen, öğrenci, veli) içeren bir yöntemle yapılan bu çalışma sonucunda ortaya çıkan vizyon ve misyon, şüphesiz kişisel vizyonlarımız ve misyonlarımızdan daha isabetli, daha nitelikli ve daha amaca uygun olmuştur.

Hedeflerimize ulaşmak için, hazırladığımız stratejik planımızı bütün kadromuzla birlikte inanarak tatbik edeceğimiz ve okulumuzu istenilen seviyeye çıkaracağımızdan emin olarak bütün ekibime önümüzdeki dört yıllık sürede başarılar diliyorum.

İÇİNDEKİLER

1. GİRİŞ VE STRATEJİK PLANIN HAZIRLIK SÜRECİ

- 1.1. Strateji Geliştirme Kurulu ve Stratejik Plan Ekibi
- 1.2. Planlama Süreci

2. DURUM ANALİZİ

- 2.1. Kurumsal Tarihçe
- 2.2. Uygulanmakta Olan Planın Değerlendirilmesi
- 2.3. Mevzuat Analizi
- 2.4. Üst Politika Belgelerinin Analizi
- 2.5. Faaliyet Alanları ile Ürün ve Hizmetlerin Belirlenmesi
- 2.6. Paydaş Analizi
- 2.7. Kuruluş İçi Analiz
 - 2.7.1. Teşkilat Yapısı
 - 2.7.2. İnsan Kaynakları
 - 2.7.3. Teknolojik Düzey
 - 2.7.4. Mali Kaynaklar
 - 2.7.5. İstatistiki Veriler
- 2.8. Dış Çevre Analizi (Politik, Ekonomik, Sosyal, Teknolojik, Yasal ve Çevresel Çevre Analizi -PESTLE)
- 2.9. Güçlü ve Zayıf Yönler ile Fırsatlar ve Tehditler (GZFT) Analizi
- 2.10. Tespit ve İhtiyaçların Belirlenmesi

3. GELECEĞE BAKIŞ

- 3.1. Misyon
- 3.2. Vizyon
- 3.3. Temel Değerler

4. AMAÇ, HEDEF VE STRATEJİLERİN BELİRLENMESİ

- 4.1. Amaçlar
- 4.2. Hedefler
- 4.3. Performans Göstergeleri
- 4.4. Stratejilerin Belirlenmesi
- 4.5. Maliyetlendirme

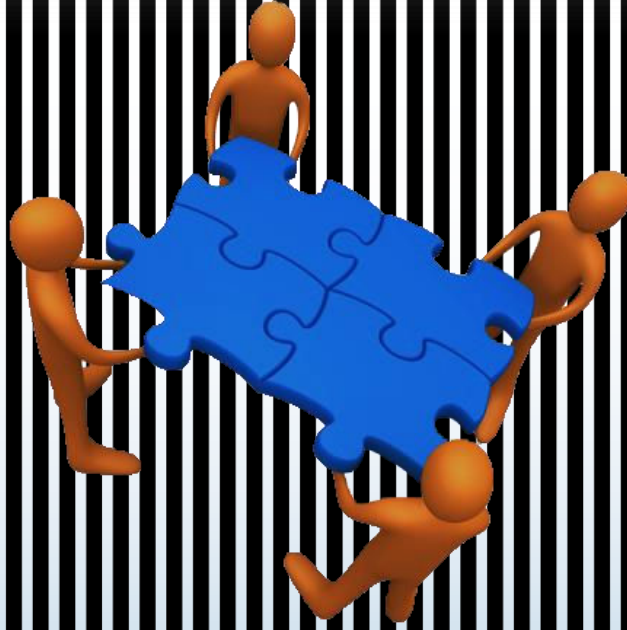
5. İZLEME VE DEĞERLENDİRME

6. TABLO/ŞEKİL/GRAFİKLER/EKLER



I. BÖLÜM

GİRİŞ VE STRATEJİK PLANIN HAZIRLIK SÜRECİ



2024-2028
Stratejik PLAN

2023-2028 dönemi stratejik plan hazırlanması süreci Üst Kurul ve Stratejik Plan Ekibinin oluşturulması ile başlamıştır. Ekip tarafından oluşturulan çalışma takvimi kapsamında ilk aşamada durum analizi çalışmaları yapılmış ve durum analizi aşamasında paydaşlarımızın plan sürecine aktif katılımını sağlamak üzere paydaş anketi, toplantı ve görüşmeler yapılmıştır.

Durum analizinin ardından geleceğe yönelim bölümüne geçilerek okulumuzun amaç, hedef, gösterge ve eylemleri belirlenmiştir. Çalışmaları yürüten ekip ve kurul bilgileri altta verilmiştir.

Strateji Geliştirme Kurulu: Okul müdürünün başkanlığında, bir okul müdür yardımcısı, bir öğretmen ve okul/aile birliği başkanı ile bir yönetim kurulu üyesi olmak üzere 5 kişiden oluşan üst kurul kurulur.

Stratejik Plan Ekibi: Okul müdürü tarafından görevlendirilen ve üst kurul üyesi olmayan müdür yardımcısı başkanlığında, belirlenen öğretmenler ve gönüllü velilerden oluşur.

Tablo2. Strateji Geliştirme Kurulu ve Stratejik Plan Ekibi Tablosu

STRATEJİK PLAN ÜST KURULU

SIRA NO	ADI SOYADI	GÖREVİ
1	Burçin GÜNDEYERLİ	Okul Müdürü
2	Havva KÜÇÜKŞEN	Müdür Yardımcısı
3	Selda KOÇ	Öğretmen
4	Hatice KAHRAMAN	Okul Aile Birliği Başkanı
5	Nilüfer ACAR	Okul Aile Birliği Yönetim Kurulu Üyesi
6	Büşra Betül ESER	Okul Aile Birliği Yönetim Kurulu Üyesi

STRATEJİK PLAN EKİBİ

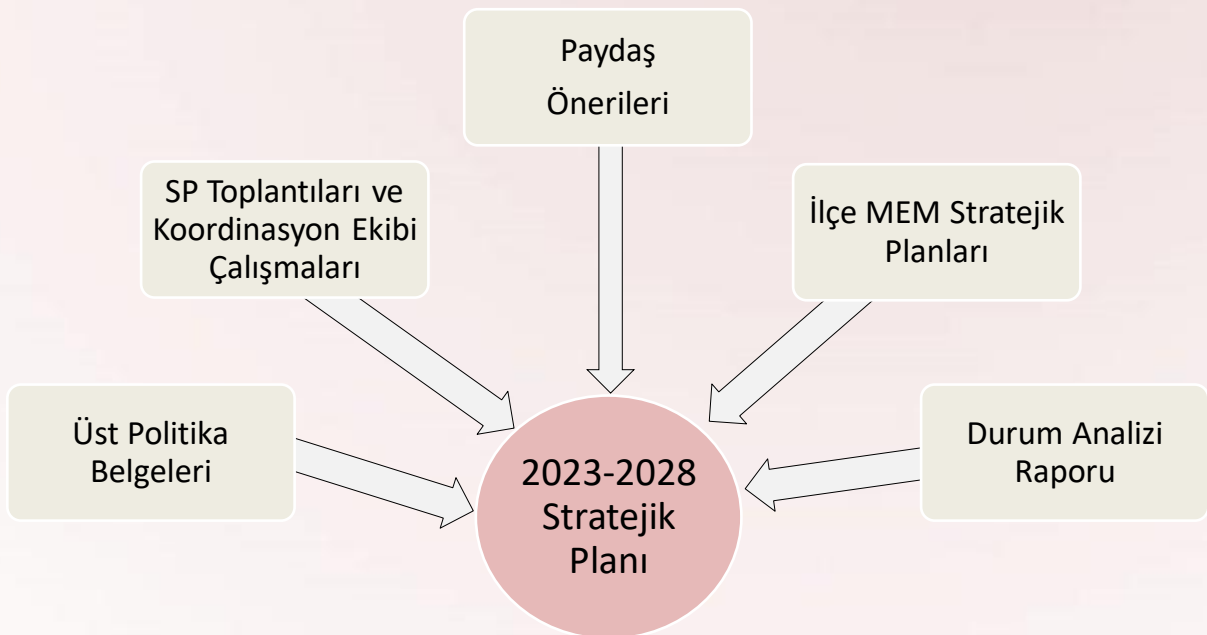
SIRA NO	ADI SOYADI	GÖREVİ
1	Havva KÜÇÜKŞEN	Müdür Yardımcısı
2	-	P.D. Ve REHBER ÖĞRETMEN
3	MEDİHA TUĞÇE ŞİMŞEKER	Öğretmen
4	Emine TURHAN ÇAKICI	Öğretmen
5	Elif ÇİLESİZ ALSAÇ	Gönüllü Veli (Birden Fazla Gönüllü Veli Olabilir)
6		

2024-2028 dönemi stratejik plan hazırlanma süreci Strateji Geliştirme Kurulu ve Stratejik Plan Ekibi'nin oluşturulması ile başlamıştır. Ekip tarafından oluşturulan çalışma takvimi kapsamında ilk aşamada durum analizi çalışmaları yapılmış ve durum analizi aşamasında, paydaşlarımızın plan sürecine aktif katılımını sağlamak üzere paydaş anketi, toplantı ve görüşmeler yapılmıştır. Durum analizinin ardından geleceğe yönelim bölümüne geçilerek okulumuzun/kurumumuzun amaç, hedef, gösterge ve stratejileri belirlenmiştir.

5018 sayılı Kamu Mali Yönetimi ve Kontrol Kanunu, kamu idarelerinin kalkınma planları, ulusal programlar, ilgili mevzuat ve benimsedikleri temel ilkeler çerçevesinde geleceğe ilişkin misyon ve vizyonlarını oluşturmaları, amaçlar ve ölçülebilir hedefler belirlemeleri, performanslarını önceden belirlenmiş olan göstergeler doğrultusunda ölçmeleri ve bu süreçleri izleyip değerlendirmeleri amacıyla katılımcı yöntemlerle stratejik plan hazırlamalarını zorunlu kılmıştır.

Cumhurbaşkanlığı tarafından belirlenen politikalar, programlar, ilgili mevzuat ve benimsedikleri temel ilkeler çerçevesinde Bakanlığımız merkez teşkilatı, il ve ilçe millî eğitim müdürlüklerimiz ile okul ve kurumlarımız 2024-2028 stratejik planlarını oluşturacaklardır. Millî Eğitim Bakanlığı 2022/21 sayılı genelgesi ve "Millî Eğitim Bakanlığı 2024-2028 Stratejik Plan Hazırlık Programı" na uygun olarak 2024-2028 stratejik planlarının hazırlanması istenmiştir. Bu süreçte çalışanların aktif katılım ve katkılarının gerekliliği personele duyurulmuştur. Çalışmalar, "Kamu İdareleri İçin Stratejik Planlama Kılavuzu"nda ortaya konulan süreç ve model önerilerine uygun olarak yürütülmüştür. Bu çerçevede, stratejik plan çalışmalarını yürütmek Ekiplerin oluşturulmasını takiben hazırlık çalışmalarına ilişkin ilkeler ve esaslar ile izlenecek yöntem, süreç ve çalışma takvimine ilişkin ayrıntılar kararlaştırılmış ve bu doğrultuda Stratejik Plan çalışmaları yürütülmüştür. 2024-2028 Stratejik Planının amaç, hedef ve stratejilerine dayanak teşkil edecek olan tespitler ve ihtiyaçları belirlemek için hazırlık programı çerçevesinde durum analizi çalışmaları yapılmıştır.

Plan Oluşum Şeması



Stratejik Yönetim Süreci

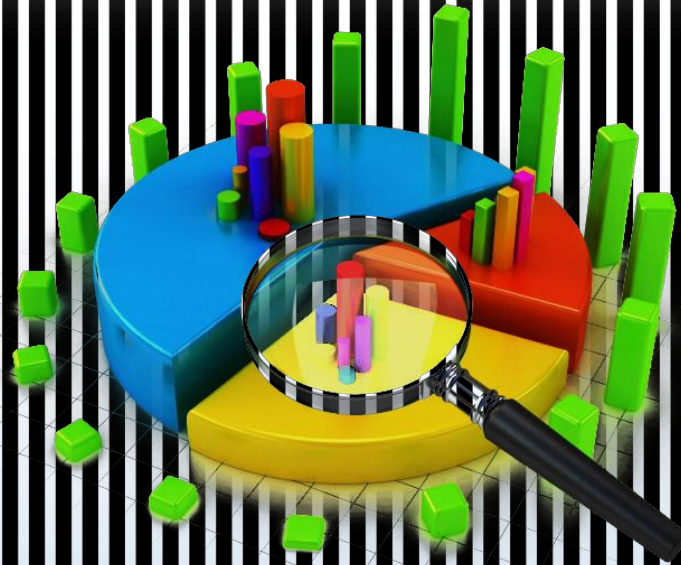
Stratejik yönetim sürecinin tamamını içerecek şekilde stratejik plan hazırlık süreci, durum analizi, geleceğe bakış, strateji geliştirme, eylem planları, izleme ve değerlendirme, stratejik planın güncellenmesi ve stratejik planın sunulması bölümlerinden oluşmaktadır.

<ul style="list-style-type: none">Planın sahiplenilmesiPlanlama sürecinin organizasyonuİhtiyaçların tespitiZaman planıHazırlık programı	STRATEJİK PLAN HAZIRLIK SÜRECİ	Planlama sürecinin planlanması
<ul style="list-style-type: none">Kurumsal tarihçeUygulanmakta olan stratejik planın değerlendirilmesiMevzuat analiziÜst politika belgeleri analiziFaaliyet alanları ile ürün ve hizmetlerin belirlenmesiPaydaş analiziKuruluş içi analizGZFT analizi	DURUM ANALİZİ	Neredeyiz?
<ul style="list-style-type: none">MisyonVizyonTemel değerler	GELECEĞE BAKIŞ	Nereye Ulaşmak İstiyoruz?
<ul style="list-style-type: none">AmaçlarHedeflerPerformans göstergeleriStratejiler	STRATEJİ GELİŞTİRME	
<ul style="list-style-type: none">FaaliyetlerSorumlular	EYLEM PLANLARI	Gitmek istediğimiz yere nasıl ulaşabiliriz?
<ul style="list-style-type: none">Performans hedefleriPerformans göstergeleriFaaliyetlerProjelerMaliyetlendirmeBütçeleme	PERFORMANS PROGRAMI	
<ul style="list-style-type: none">Stratejik plan izleme raporuStratejik plan değerlendirme raporuStratejik plan gerçekleşme raporuFaaliyet raporuİç denetim	İZLEME VE DEĞERLENDİRME	Başarımızı nasıl takip eder ve değerlendiririz?



II. BÖLÜM

DURUM ANALİZİ



2024-2028
Stratejik PLAN

Stratejik planlama sürecinin ilk adımı olan durum analizi, okulumuzun/kurumumuzun “neredeyiz?” sorusuna cevap vermektedir. Okulumuzun/kurumumuzun geleceğe yönelik amaç, hedef ve stratejiler geliştirebilmesi için öncelikle mevcut durumda hangi kaynaklara sahip olduğu ya da hangi yönlerinin eksik olduğu ayrıca, okulumuzun/kurumumuzun kontrolü dışındaki olumlu ya da olumsuz gelişmelerin neler olduğu değerlendirilmiştir. Dolayısıyla bu analiz, okulumuzun/kurumumuzun kendisini ve çevresini daha iyi tanımasına yardımcı olacak ve stratejik planın sonraki aşamalarından daha sağlıklı sonuçlar elde edilmesini sağlayacaktır.

Durum analizi bölümünde, aşağıdaki hususlarla ilgili analiz ve değerlendirmeler yapılmıştır;

- Kurumsal tarihçe
- Uygulanmakta olan planın değerlendirilmesi
- Mevzuat analizi
- Üst politika belgelerinin analizi
- Faaliyet alanları ile ürün ve hizmetlerin belirlenmesi
- Paydaş analizi
- Kuruluş içi analiz
- Dış çevre analizi (Politik, ekonomik, sosyal, teknolojik, yasal ve çevresel analiz)
- Güçlü ve zayıf yönler ile fırsatlar ve tehditler (GZFT) analizi
- Tespit ve ihtiyaçların belirlenmesi



Nasreddin Hoca Anaokulu Mamak ilçesi Kıbrisköy Mahallesi içerisinde bulunmaktadır. İlk defa 2018 yılında Eğitim-Öğretime açılmıştır. Nasreddin Hoca Anaokulu ismi ile 2018 yılından itibaren Milli Eğitim Bakanlığına bağlı olarak hizmet vermektedir. Okulumuz yaş gruplarının dağılımına göre 6 anasınıfı ve 2 özel alt sınıftan oluşmaktadır. Kıbrisköy Mahallesi 1961. sokakta bulunan okulumuzun çevresinde Şehit Erhan Yıldırım İmam Hatip Ortaokulu, Kıbrıs Aile Gençlik Merkezi vardır. Öğrenci kayıtlarımız çevre halkından ve Kıbrisköy'e yakın durumda olan Yeşilbayır Mahallesi'ndeki ailelerin çocuklarından yapılmaktadır.

14 /6 /1973 tarihli ve 1739 sayılı Millî Eğitim Temel Kanunu' nun ikinci bölümünde yer alan Okul Öncesi Eğitimi ibaresine göre eğitime devam etmektedir. Okulumuzda tam gün eğitim yapılmaktadır. Sabah ve öğlen gruplarımız bulunmamaktadır. Öğrenci sayımız 89'dur.Okulumuzda 6 anasınıfı, 2 özel alt sınıf, 2 idare odası ,1 oyun ve etkinlik alanı,1 kütüphane ve 1 yemekhane bulunmaktadır. Okulumuzun, deneyimli teknolojik gelişmeleri takip eden verilen seminer programlarına sürekli katılıp kendini yenileyen ,çevre ve velilerimizle her zaman iletişim içinde olan genç bir idareci ve öğretmen kadrosu vardır. Öğretmenlerimiz birbirleri ile okul içi ve okul dışı sürekli iletişim içinde bulunmakta, aralarındaki mesleki ve kişisel dayanışma hemen göze çarpmaktadır. Kurumumuz ilk defa eğitim öğretime 2018 yılında başladığından Nisan ayı itibariyle geziler düzenlenecektir, özel günlerde ev ziyaretleri, akşam toplu gidilen yemekler, öğretmenlerle özel günlerde düzenlenen geceler idarecilerimiz tarafından görevlendirilen öğretmenler tarafından organize edilmekte ve öğretmenlerimizin katılımı sağlanarak sosyal ilişkilerimiz daha da gelişmektedir. Öğrencilerimizin %70 'nin gelir durumu iyi olduğu için gerekli veli desteği alınabilmektedir. Okul Aile Birliğimiz, okul idaresi ve öğretmenler ile çok uyumlu çalışmaktadır.

Okulumuza halen 1 Müdür, 1 Müdür Yardımcısı, 10 Öğretmen, 3 Yardımcı personel, 1 rehber ile devam edilmektedir.

Geçmiş Yıllarda Görev Yapan Okul Müdürleri

Görev Yılları	Adı – Soyadı
2019	Elmas Yağmur CANÖZ
2021	Sinan DURMAZ
2024	Burçin GÜNDEYERLİ



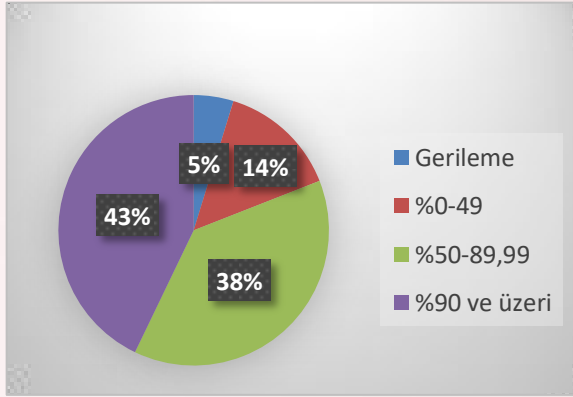
2019-2023 Stratejik Planımızda toplam 3 amaca ilişkin; 3 hedef, 37 performans göstergesi mevcuttur. Değerlendirme raporu, 2019-2023 Dönemi Stratejik Planının 2023 yılı hedeflere ve hedeflere ait performans göstergelerine ulaşma oranları dikkate alınarak hazırlanmıştır. Raporda; stratejik planda belirlenmiş olan amaç ve hedefler, sorumlu birim ve performans göstergeleri bazında değerlendirilmiştir ve her bir performans göstergesi için performans hesaplaması yüzde olarak hesaplanmıştır. Performans göstergelerine ilişkin değerlendirmeler; Her bir performans göstergesinin hedefe etkisi göz önünde bulundurularak hedef bazında performans hesaplaması yapılmıştır.

Hedef Performansının Hesaplanmasında Dikkat Edilen Hususlara Aşağıda Yer Verilmiştir:

- Tablolarda yer alan hedef performansları, performans göstergelerinin gerçekleşme yüzdeleri tek tek hesaplandıktan sonra ilgili göstergenin hedefe olan etkisi bulunarak sonuçların toplanmasıyla elde edilmiştir.

- Bazı göstergelerin performansı yüzde 100'ü aşmıştır. Ancak hedef performansının ölçümünde bu değer 100 olarak dikkate alınmıştır. Böylece diğer göstergelerin hedefe etkisinin doğru hesaplanması sağlanmıştır.

- Bazı göstergelerin performansı negatif bir değer almıştır. Ancak hedef performansının ölçümünde bu değer 0 olarak dikkate alınmıştır. Böylece diğer göstergelerin hedefe etkisinin doğru hesaplanması sağlanmıştır.



GERÇEKLEŞME (%)	YORUM	GERÇEKLEŞME DURUMU
Gerileme	Hedeften büyük oranda sapma	İYİLEŞTİRİLMELİ
%0-49	Hedeften sapma	İYİLEŞTİRİLMELİ
%50-89,99	Kısmi-Makul düzeyde hedefe ulaşma	MAKUL
%90 ve üzeri	Hedefe ulaşma	BAŞARILI

Değerlendirmelerimiz sonucunda, hedef göstergelerimize etki eden önemli gelişmeler yaşandığını gözlemledik. Bu gelişmeler, planlarımızın bazı alanlarda başarısızlığa neden olmasına yol açtı. Bu kırılma noktalarını ayrıntılı olarak planımızın değerlendirme analizinde ele alacağız. Özellikle şu anahtar konuları vurgulayabiliriz:

Pandemi Süreci: COVID-19 pandemisi eğitim alanında büyük zorluklar yarattı. Dünya genelinde okulların kapanması veya sınırlı katılımı açık kalması, öğrenciler üzerinde olumsuz etkilere yol açtı.

Deprem Etkisi: Kahramanmaraş'ta yaşanan deprem, psikolojik ve sosyal hasara neden oldu ve öğrencilerin eğitimine olumsuz etkiledi. Ayrıca Mamak ilçesine gelen göç dalgası, bu ilçedeki eğitim kurumlarını zorladı. Öğrenci sayısının artması, sınıfların kalabalık olmasına ve öğretmen kaynaklarının yetersiz kalmasına yol açtı.

Okul Kapanmaları: COVID-19 pandemisi nedeniyle birçok ülkede okullar geçici olarak kapatılmış veya çevrimiçi eğitime geçilmiştir. Bu, öğrencilerin fiziksel olarak okula katılamamaları anlamına gelir.

Çevrimiçi Eğitim Uygulamaları: Pandemi sırasında öğrenciler, öğretmenler ve eğitim kurumları, çevrimiçi eğitim platformlarına daha fazla bağımlı hale gelmiştir.

Öğrenci Başarısındaki Dalgalanmalar: Pandemi nedeniyle öğrenci başarısı ve öğrenci notları dünya genelinde dalgalanmıştır. Online eğitim, öğrencilerin motivasyonunu ve öğrenme süreçlerini etkilemiştir.

Öğrenci Devamsızlığı: Okulların kapanması veya karışık eğitim modelleri, öğrenci devamsızlığı sorunlarına yol açmıştır. Bazı öğrenciler, çevrimiçi eğitime erişimde sorun yaşamıştır.

Taşra İlçe Olması: Taşra ilçeleri, büyük şehir merkezlerine göre eğitim kaynaklarına ve sosyal faaliyetlere daha az erişim sağlamaktadır.

Bu faktörler, hedeflerimize ulaşma konusunda karşılaştığımız zorlukların altını çizmektedir. Bu nedenle, yeni plan döneminde bu zorlukların üstesinden gelmeyi ve daha etkili bir eğitim ortamı oluşturmayı hedeflemekteyiz.

BAŞARILI OLDUĞUMUZ ALANLAR

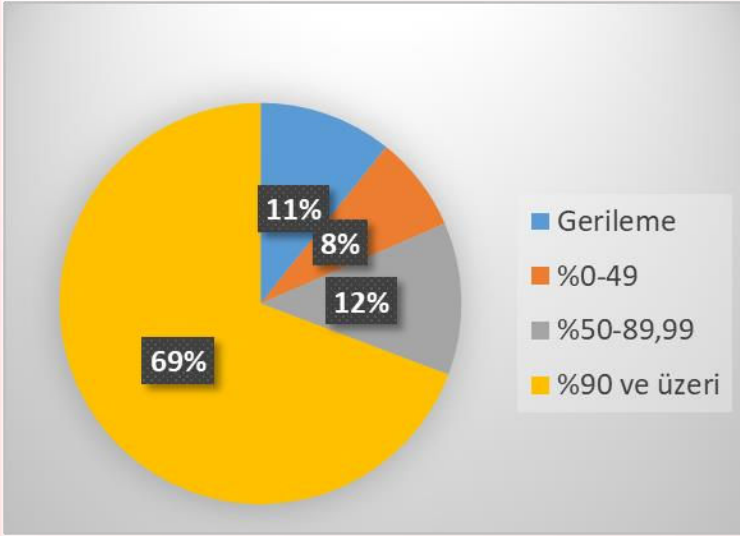
Kurumumuzun eğitim göstergeleri değerlendirmesi sonucunda en başarılı olduğumuz alanlar şunlardır:

Kurumumuz, Ortaokul seviyesinde bilimsel, kültürel, sanatsal ve sportif alanlarda en az bir faaliyete katılan öğrenci oranını arttırmıştır. Bu sayede öğrencilerimiz çok yönlü gelişim fırsatlarına erişmiş ve eğitim deneyimlerini zenginleştirmişlerdir.

Ayrıca, İlkokul düzeyinde öğrenci başına okunan kitap sayısını artırarak öğrencilerimizin okuma alışkanlığını teşvik etmiş ve okuma becerilerini güçlendirmiştir. Bu sayede öğrencilerimiz bilgiye daha kolay erişebilme yetilerini geliştirmişlerdir.

Ortaokul seviyesinde yabancı dil dersi yılsonu puan ortalamasını yükselterek, öğrencilerimizin dil becerilerini geliştirmiş ve uluslararası iletişimde daha yetkin hale gelmelerini sağlamıştır. Bu, gelecekteki kariyer fırsatları için önemli bir avantaj sağlamıştır.

Coğrafi bilgi sisteminin güncellenmesi konusundaki başarılarımız sayesinde, kurumumuzun kaynaklarını daha etkili bir şekilde kullanmış ve veri tabanımızı güncel tutarak daha iyi kararlar alabilmıştır.



GERÇEKLEŞME (%)	YORUM	GERÇEKLEŞME DURUMU
Gerileme	Hedeften büyük oranda sapma	İYİLEŞTİRİLMELİ
%0-49	Hedeften sapma	İYİLEŞTİRİLMELİ
%50-89,99	Kısmi-Makul düzeyde hedefe ulaşma	MAKUL
%90 ve üzeri	Hedefe ulaşma	BAŞARILI

MAKUL SEVİYEDE OLAN ALANLAR

Kurumumuzun eğitim göstergeleri değerlendirmesi sonucunda, bazı alanlarda tatmin edici bir performans sergilediğimizi gözlemlemekteyiz. Bu alanlar şunlardır:

İlkokul seviyesinde bilimsel, kültürel, sanatsal ve sportif alanlarda en az bir faaliyete katılan öğrenci oranı oldukça memnuniyet vericidir. Öğrencilerimiz aktif olarak bu alanlara katılım sağlayarak zengin deneyimler kazanmaktadır.

Lise düzeyinde bilimsel, kültürel, sanatsal ve sportif alanlarda en az bir faaliyete katılan öğrenci oranı da olumlu bir seviyededir. Lise öğrencilerimiz çeşitli etkinliklere aktif katılım göstererek kişisel gelişimlerini desteklemektedirler.

Lise düzeyinde öğrenci başına okunan kitap sayısı, öğrencilerimizin kitap okuma alışkanlığına sahip olduğunu göstermektedir. Bu alanda olumlu bir tablo ortaya çıkmıştır.

Lise seviyesinde yabancı dil dersi yılsonu puan ortalaması da olumlu bir seviyededir. Öğrencilerimiz yabancı dil becerilerini başarıyla geliştirmekte ve uluslararası iletişimde yetkin hale gelmektedirler.

İYİLEŞTİRİLMESİ GEREKEN ALANLAR

Kurumumuzun eğitim göstergeleri değerlendirmesi sonucunda, bazı alanlarda iyileştirme gerekliliği ve hedeflere ulaşma noktasında sapma gözlemlenmiştir. Bu alanlar şunlardır:

Ortaöğretime merkezi sınavla yerleşen öğrenci oranı hedeflerimize ulaşma noktasında iyileştirme gerektiren bir alandır. Bu alanda daha etkili stratejiler geliştirmeyi hedeflemekteyiz. Toplantılarda ve branş öğretmenleri ile gerçekleştirilen görüşmeler neticesinde, ortaöğretime merkezi sınavla yerleşen öğrenci oranının nedenleri şu şekilde değerlendirilmiştir: Özellikle okuldaki ders kitapları ve materyallerin yetersizliği, öğrencilerin sınavlara hazırlıklarını olumsuz etkilemektedir. Öğrenci başarısını etkileyen en önemli faktörlerden biri öğretmenlerin nitelikleri ve deneyimidir. Okullardaki rehberlik hizmetlerinin yetersizliği, öğrencilerin sınav stratejilerini ve planlamalarını olumsuz etkilemektedir. Velilerin çocuklarının eğitimine katılımı ve ilgisi, öğrencilerin motivasyonunu ve sınav hazırlıklarını büyük ölçüde etkileyebilir. Bu analizler, okulun özgül koşullarına ve yerel eğitim sisteminin dinamiklerine dayanmaktadır. Okul yönetimi, öğretmenler ve veliler, bu nedenlerin üzerine giderek stratejiler geliştirmeyi hedeflemekteyiz.

Tasarım-beceri atölyesi sayısının artırılması gerekmektedir. Bu sayede öğrencilerimizin pratik becerilerini geliştirmelerine daha fazla fırsat sunulabilir.

YASAL YÜKÜMLÜLÜK (GÖREVLER)	DAYANAK(KANUN, YÖNETMELİK, GENELGE, YÖNERGE)
Atama	657 Sayılı Devlet Memurları Kanunu
	Milli Eğitim Bakanlığına Bağlı Okul ve Kurumların Yönetici ve Öğretmenlerinin Norm Kadrolarına İlişkin Yönetmelik
	Milli Eğitim Bakanlığı Eğitim Kurumları Yöneticilerinin Atama ve Yer Değiştirmelerine İlişkin Yönetmelik
	Milli Eğitim Bakanlığı Öğretmenlerinin Atama ve Yer Değiştirme Yönetmeliği
Ödül, Disiplin	Devlet Memurları Kanunu
	6528 Sayılı Milli Eğitim Temel Kanunu İle Bazı Kanun ve Kanun Hükmünde Kararnelerde Değişiklik Yapılmasına Dair Kanun
	Milli Eğitim Bakanlığı Personeline Başarı, Üstün Başarı ve Ödül Verilmesine Dair Yönerge
	Milli Eğitim Bakanlığı Disiplin Amirleri Yönetmeliği
Okul Yönetimi	1739 Sayılı Milli Eğitim Temel Kanunu
	Milli Eğitim Bakanlığı İlköğretim Kurumları Yönetmeliği
	Milli Eğitim Bakanlığı Okul Aile Birliği Yönetmeliği
	Milli Eğitim Bakanlığı Eğitim Bölgeleri ve Eğitim Kurulları Yönergesi
	MEB Yönetici ve Öğretmenlerin Ders ve Ek Ders Saatlerine İlişkin Karar
	Taşınır Mal Yönetmeliği
Eğitim-Öğretim	Anayasa
	1739 Sayılı Milli Eğitim Temel Kanunu
	222 Sayılı İlköğretim ve Eğitim Kanunu
	6287 Sayılı İlköğretim ve Eğitim Kanunu ile Bazı Kanunlarda Değişiklik Yapılmasına Dair Kanun
	Milli Eğitim Bakanlığı İlköğretim Kurumları Yönetmeliği
	Milli Eğitim Bakanlığı Eğitim Öğretim Çalışmalarının Planlı Yürütülmesine İlişkin Yönerge
	Milli Eğitim Bakanlığı Öğrenci Yetiştirme Kursları Yönergesi
	Milli Eğitim Bakanlığı Ders Kitapları ve Eğitim Araçları Yönetmeliği
Milli Eğitim Bakanlığı Öğrencilerin Ders Dışı Eğitim ve Öğretim Faaliyetleri Hakkında Yönetmelik	
Personel İşleri	Milli Eğitim Bakanlığı Personel İzin Yönergesi
	Devlet Memurları Tedavi ve Cenaze Giderleri Yönetmeliği
	Kamu Kurum ve Kuruluşlarında Çalışan Personelin Kılık Kıyafet Yönetmeliği
	Memurların Hastalık Raporlarını Verecek Hekim ve Sağlık Kurulları Hakkındaki Yönetmelik
	Milli Eğitim Bakanlığı Personeli Görevde Yükseltme ve Unvan Değişikliği Yönetmeliği
	Öğretmenlik Kariyer Basamaklarında Yükseltme Yönetmeliği
Mühür, Yazışma, Arşiv	Resmi Mühür Yönetmeliği
	Resmi Yazışmalarda Uygulanacak Usul ve Esaslar Hakkındaki Yönetmelik
	Milli Eğitim Bakanlığı Evrak Yönergesi
	Milli Eğitim Bakanlığı Arşiv Hizmetleri Yönetmeliği
Rehberlik ve Sosyal Etkinlikler	Milli Eğitim Bakanlığı Rehberlik ve Psikolojik Danışma Hizmetleri Yönet.
	Okul Spor Kulüpleri Yönetmeliği
	Milli Eğitim Bakanlığı İlköğretim ve Ortaöğretim Sosyal Etkinlikler Yönetmeliği
Öğrenci İşleri	Milli Eğitim Bakanlığı İlköğretim Kurumları Yönetmeliği
	Milli Eğitim Bakanlığı Demokrasi Eğitimi ve Okul Meclisleri Yönergesi
	Okul Servis Araçları Hizmet Yönetmeliği
İsim ve Tanıtım	Milli Eğitim Bakanlığı Kurum Tanıtım Yönetmeliği
	Milli Eğitim Bakanlığına Bağlı Kurumlara Ait Açma, Kapatma ve Ad Verme Yönetmeliği
Sivil Savunma	Sabotajlara Karşı Koruma Yönetmeliği
	Binaların Yangından Korunması Hakkındaki Yönetmelik
	Daire ve Müesseseler İçin Sivil Savunma İşleri Kılavuzu

Millî Eğitim Müdürlüğüne görev ve sorumluluk yükleyen amir hükümlerin tespit edilmesi için tüm üst politika belgeleri ayrıntılı olarak taranmış ve bu belgelerde yer alan politikalar incelenmiştir. Analiz edilen belgelerden Ankara Millî Eğitim Müdürlüğü 2024-2028 Stratejik Planı'nın stratejik amaç, hedef, performans göstergeleri ve stratejileri hazırlanırken yararlanılmıştır.

Analiz edilen belgeler Tablo 4'de gösterilmiş olup yapılan değerlendirmeler ve buna ilişkin üst politika belgelerinde Müdürlüğümüze verilen görevler Tablo 5'de yer almaktadır.

Temel Üst Politika Belgeleri		Sektörel ve Tematik Strateji Belgeleri
<ul style="list-style-type: none"> • MEB 2024-2028 Stratejik Planı • Ankara MEM 2019-2023 Stratejik Planı • Milli Eğitim Kalite Çerçevesi • Ankara Büyükşehir Belediyesi 2020-2024 Stratejik Planı 		<ul style="list-style-type: none"> • Türkiye Yeterlilikler Çerçevesi • Ulusal ve Uluslararası Kuruluşların Eğitim ve Türkiye ile İlgili Raporları • Diğer Kamu Kurum ve Kuruluşlarının Stratejik Planları
Üst Politika Belgesi	İlgili Bölüm/Referans	Verilen Görev/İhtiyaçlar
MEB 2024-2028 Stratejik Planı	Engellilerin Toplumsal Hayata Katılımı ve Özel Eğitim	3 Hedef
	Hayat Boyu Öğrenme	5 Hedef
	Ortaöğretim	5 Hedef
	Ölçme, Seçme ve Yerleştirme	1 Hedef
	Temel Eğitim	5 Hedef
Millî Eğitim Kalite Çerçevesi	Eğitim ve Öğretim Hizmetlerinin Niteliği	Öğrenci temel öğrenme kazanımlarının edinilmesinde doğrudan etkiye sahip beşeri, malî ve fiziksel alt yapı, Hazır oluş, Eğitim ortamı ve çevre, Sosyal tarafların katılımı, Hayat boyu öğrenme, Hareketlilik ile başarı ve geçişleri
	Eğitim Yönetiminde İzleme ve Değerlendirme	Öğrenci temel öğrenme kazanımlarının edinilmesinde etkili olan İzleme Ortamı, Risk Değerlendirme, İzleme Faaliyetleri, Bilgi ve İletişim ile İzleme alanları
Ankara Büyükşehir Belediyesi 2020-2024 Stratejik Planı	PG 3.2.7, PG 5.3.4, PG 7.1.4, PG 7.2.1, PG 7.7.2	Sıfır atık eğitimi verilen okul sayısı, Malzeme yardımı yapılan okul, dernek, camii ve sivil toplum kuruluş sayısı, Yemek yardımı yapılan öğrenci ve kişi sayısı, Engelli okullarında okuyan öğrencilere yemek yardımı, hizmetten yararlanan engelli öğrenci sayısı, Eğitim ve öğretim kurumlarıyla yapılan iş birliği sayısı

FAALİYET ALANLARINA GÖRE ÜRÜN VE HİZMETLER	
FAALİYET ALANI: EĞİTİM	FAALİYET ALANI: YÖNETİM İŞLERİ
Rehberlik Hizmetlerine rehber öğretmen bulunmadığı için ihtiyaç halinde Mamak RAM tarafından desteklenmektedir.	Öğrenci işleri hizmeti <ul style="list-style-type: none"> Kayıt-Nakil işleri Devam-devamsızlık
Sosyal-Kültürel Etkinlikler <ul style="list-style-type: none"> Yarışmalar Drama Şenlikler Piknikler Toplum Hizmeti Çalışmaları 	Öğretmen işleri hizmeti <ul style="list-style-type: none"> Derece terfi Hizmet içi eğitim Özlük hakları Sendikal Hizmetler
Spor Etkinlikleri <ul style="list-style-type: none"> Salon Bahçe oyunları 	Mali İşlemler <ul style="list-style-type: none"> Okul Aile Birliği işleri Bütçe işlemleri Bakım-onarım işlemleri Taşınır Mal işlemleri
<ul style="list-style-type: none"> Resmi Bayram Törenleri 	
FAALİYET ALANI: ÖĞRETİM	FAALİYET ALANI: YETİŞKİN EĞİTİMİ VE VELİLERLE İLİŞKİLER
Öğretimin Planlanması <ul style="list-style-type: none"> Planlar Öğretmenler Kurulu Zümre toplantıları 	Sağlık Hizmetleri <ul style="list-style-type: none"> Teknoloji bağımlılığı Semineri Sağlıklı ve dengeli beslenme Semineri
Öğretimin Uygulanması <ul style="list-style-type: none"> Sınıf içi uygulamalar Gezi ve inceleme Kazanım değerlendirme 	Kurslar <ul style="list-style-type: none"> Dilimizin Zenginlikleri Projesi
Öğretimin Değerlendirilmesi <ul style="list-style-type: none"> Dönem içi değerlendirmeler 	Velilerle İlgili Hizmetler <ul style="list-style-type: none"> Veli toplantıları Veli iletişim hizmetleri Okul-Aile Birliği faaliyetleri

Okulumuzda öğrencilerimizin kayıt, nakil, devam-devamsızlık, not, öğrenim belgesi düzenleme işlemleri e-okul yönetim bilgi sistemi üzerinden yapılmaktadır.

Okulumuz İl ve İlçe Milli Eğitim Müdürlüğümüz tarafından düzenlenen sosyal, kültürel ve sportif yarışmalara katılmaktadır. Okulumuzda kültürel geziler, tiyatro, piknik, kermes gibi faaliyetler düzenlenmektedir

ÜRÜN VE HİZMETLER	
Öğrenci kayıt, kabul ve devam işleri	Eğitim hizmetleri
Öğrenci başarısının değerlendirilmesi	Öğretim hizmetleri
Sınav işleri	Toplum hizmetleri
Sınıf geçme işleri	Kulüp çalışmaları
Öğrenim belgesi düzenleme işleri	Öğrenim Belgesi
Personel işleri	Sosyal, kültürel ve sportif etkinlikler
Öğrenci davranışlarının değerlendirilmesi	Burs hizmetleri
Öğrenci sağlığı ve güvenliği	Bilimsel araştırmalar
Okul çevre ilişkileri	Yaygın eğitim
Rehberlik	Mezunlar (Öğrenci)

Okulumuzda öğrencilerimizin kayıt, nakil, devam-devamsızlık, öğrenim belgesi düzenleme işlemleri e-okul yönetim bilgi sistemi üzerinden yapılmaktadır.

Öğretmenlerimizin özlük, derece-kademe, terfi, hizmet içi eğitim, maaş ve ek ders işlemleri Mebbis ve KBS sistemleri üzerinden yapılmaktadır. Okulumuzun mali işlemleri ilgili yönetmeliklere uygun olarak yapılmaktadır.

Okulumuz da öğretmenlerimiz sadece öğrenci odaklı değildir . Velilere yönelik seminerler de düzenlemekte, Düzenli olarak veli görüşmeleri yapılmaktadır. Okulumuzda davranış problemi gözlemlenen sınıf ve öğrenciler güdülenerek olumlu davranış kazanmalarını sağlamak amaçlanmaktadır.

Okulumuz sosyal etkinlikler, faaliyetler düzenlenmektedir, kültürel ve sportif yarışmalara katılmaktadır. Okulumuzda geziler, tiyatro, piknik, gibi faaliyetler düzenlenmektedir

2024-2028 Stratejik Planlama Ekibi olarak planımızın hazırlanması aşamasında katılımcı bir yapı oluşturmak için ilgili tarafların görüşlerinin alınması ve plana dahil edilmesi gerekli görülmüş ve bu amaçla paydaş analizi çalışması yapılmıştır. Ekibimiz tarafından iç ve dış paydaşlar belirlenmiş, bunların önceliklerinin tespiti yapılmıştır.

Paydaş görüş ve beklentileri SWOT (GZFT) Analizi Formu, Çalışan Memnuniyeti Anketi, Öğrenci Memnuniyeti Anketi, Veli Anketi Formu kullanılmaktadır. Aynı zamanda öğretmenler kurulu toplantıları, Zümre toplantıları gibi toplantılarla görüş ve beklentiler tutanakla tespit edilmekte Okulumuz bünyesinde değerlendirilmektedir.

Milli Eğitim Bakanlığı, Kaymakamlık, İlçe Milli Eğitim Müdürlükleri, Okullar, Yöneticiler, Öğretmenler, Özel Öğretim Kurumları, Öğrenciler, Okul aile birlikleri, Memur ve Hizmetli, Belediye, İl Sağlık Müdürlüğü, Meslek odaları, Sendikalar, Vakıflar, Muhtarlıklar, Tarım İlçe Müdürlüğü, Sivil Savunma İl Müdürlüğü, Türk Telekom İlçe Müdürlüğü, Medya...vb.

Paydaş Analizi Ve Sınıflamasında Kullanılan Kavramlara İlişkin Açıklamalar :

Paydaş: kurumun gerçekleştirdiği faaliyetlerden etkilenen taraflardır.

Paydaşlar şu başlıklar altında ele alınmaktadır.

Lider: kurumda herhangi bir kademedeki görev alan çalışanlar içerisinde liderlik özellikleri olan kişilerdir.

Çalışan : kurum çalışanıdır.

Müşteri: ürün, hizmet ve süreçten etkilenen herkeştir.

Temel Ortak: Kurum faaliyetlerini gerçekleştirmek üzere kendi seçimi üzerine değil zorunlu olarak kurulan ortaklıklardır.

Stratejik Ortak: kurumun faaliyetlerini gerçekleştirmek üzere kendi seçimi üzerine kurduğu ortaklıktır.

Tedarikçi: kurumun faaliyetlerini gerçekleştiren ihtiyaç duyduğu kaynakları temin eden kuruluşlardır.

Ürün/Hizmet: herhangi bir hizmet/üretim sürecinin çıktısıdır.

PAYDAŞ LİSTESİ

PAYDAŞIN ADI	PAYDAŞ TÜRÜ	NEDEN PAYDAŞ	HEDEF KİTLE / YARARLANICI	TEMEL ORTAK	STRATEJİK ORTAK	ÇALIŞAN	TEDARİKÇİ
Milli Eğitim Bakanlığı	Dış Paydaş	MEB politika üretir, genel bütçe merkezden gelir, Hesap verilen mercidir.		√			√
Valilik ve Kaymakamlık	Dış Paydaş	Kurumumuzun üstü konumunda olup, hesap verilecek mercidir.		√			
İl ve İlçe Milli Eğitim Müdürlüğü	Dış Paydaş	Müdürlüğüne bağlı okul ve kurumları belli bir plan dâhilinde yönetmek ve denetlemek, inceleme ve soruşturma işlerini yürütmek. Hesap verilen mercidir.	√	√			
Okullar	Dış Paydaş	İlk ve Ortaokullar tedarikçi konumundadır. Ana okulları stratejik ortağımızdır.	√	√	√		√
Yönetici ve Öğretmenler	İç Paydaş	Hizmet veren personeldir.	√	√	√	√	
Özel Öğretim Kurumları	Dış Paydaş	Eğitim öğretim hizmetlerinde tamamlayıcı unsurdur.	√		√		
Öğrenciler	İç Paydaş	Hizmetin sunulduğu paydaşlardır. İç ve dış paydaş kabul edilebileceği gibi iç paydaş görülmesi daha uygundur.	√	√	√		
Okul Aile Birlikleri	İç Paydaş	Okulun eğitim öğretim ortamları ve imkânlarının zenginleştirilmesi için çalışır.		√	√	√	√
Memur ve Hizmetliler	İç Paydaş	Görevli personeldir.		√	√	√	
Belediye	Dış Paydaş	Çevre düzenlemesi altyapıyı hazırlar.	√		√		√
İlçe Toplum Sağlığı Merkezi	Dış Paydaş	Sağlık taramaları yapar ve koruyucu sağlık önlemleri alır.		√			
Meslek odaları	Dış Paydaş	Yaygın ve mesleki eğitim hizmetlerini yapar.			√		
Sendikalar	Dış Paydaş	Personel örgütlenmesi yapar.			√	√	
Vakıflar	Dış Paydaş	Okul öncesi ve yaygın eğitim çalışmalarında destek sunar.			√		
Muhtarlıklar	Dış Paydaş	Halk ile iletişimi gerçekleştirir.	√		√		√
Tarım İlçe Müdürlüğü	Dış Paydaş	Yaygın eğitime yönelik çalışmalar yapar.	√		√		
Sivil Savunma İl Müdürlüğü	Dış Paydaş	Sivil savunma hizmetleri yürütür.			√		
Türk Telekom İl Müdürlüğü	Dış Paydaş	Haberleşme ve iletişim eksikliklerini giderir.			√		√
Medya	Dış Paydaş	Yazılı, sözlü ve görsel yayın yapar.	√		√		

PAYDAŞ ANALİZİ

Paydaşlar	Kurum İçi-Dışı		Paydaş Türü					
	İç Paydaş	Dış Paydaş	Lider	Çalışanlar	Hedef Kitle	Temel Ortak	Stratejik Ortak	Tedarikçi
Yöneticilerimiz	√		√	√				
Öğretmen	√		√	√				
Öğrenci	√				√			
Veli	√				√		0	0
Okul Aile Birliği	√				√	√	√	
Memur ve Hizmetliler	√			√				
Resmi Okullarımız / Kurumlarımız		√				√		
Özel - Okullarımız / Kurumlarımız		√				√		
Bakanlık Merkez Teşkilatı		√				√		
Ankara Valiliği		√				√		
Ankara Büyükşehir Belediye Başkanlığı		√					√	
Ankara Cumhuriyet Başsavcılığı		√					√	
Bölge İdare Mahkemesi Başkanlığı		√					√	
İl Kuvvet Komutanlıkları		√					0	
İl Emniyet Müdürlüğü		√					0	
İlçe Emniyet Müdürlüğü		√					0	
Semt Karakolu		√				√	√	
İl Özel İdaresi		√					√	√
Çubuk Kaymakamlığı		√				√	√	
Çubuk İlçe Milli Eğitim Müdürlüğü		√				√		
Çubuk Belediye Başkanlığı		√					√	√
Çubuk Mal Müdürlüğü		√					√	
Üniversiteler		√			0		√	0
YURT-KUR Çubuk Bölge Müdürlüğü		√			0			
Başbakanlık Sosyal Esirgeme Kurumu İl Müdürlüğü		√			0		√	0
Ulusal Ajans		√					√	√
Medya		√					0	
Eğitim Sendikaları		√					0	
Türkiye İstatistik Kurumu Bölge Müdürlüğü		√					0	0
Bayındırlık ve İskân İl Müdürlüğü		√					0	
İl Sağlık Müdürlüğü		√					0	0
İlçe Toplum Sağlığı Merkezi		√					√	
Semt Kliniği		√					√	
Tarım İl Müdürlüğü		√					0	0
İl Kültür ve Turizm Müdürlüğü		√					√	
Çevre ve Orman İl Müdürlüğü		√					0	
Türk Telekom Çubuk Bölge Müdürlüğü		√						√
Devlet Tiyatrosu Müdürlüğü		√					0	
Meteoroloji Bölge Müdürlüğü		√					0	
Sivil Toplum Kuruluşları (Vakıf - Dernek)		√					0	0
Kantin İşleticileri		√					√	√
Servis İşleticileri		√					√	√
Özel Sektör		√			0		0	0
O: Bazı Paydaşlar, bir kısmı ile ilişki vardır.								
V: Paydaşların tamamı								24

PAYDAŞ ÖNEM ETKİ MATRİSİ

PAYDAŞIN ADI	Önem		Etki	
	Önemli	Önemsiz	Güçlü	Zayıf
Milli Eğitim Bakanlığı	√			Birlikte çalış
Kaymakamlık	√		Birlikte çalış	
İlçe Milli Eğitim Müdürlükleri	√		Birlikte çalış	
Okullar	✓		Birlikte çalış	
Yöneticiler	√		Çalışmalara dâhil et	
Öğretmenler	√		Çalışmalara dâhil et	
Öğrenciler	√		Çalışmalara dâhil et	
Özel Öğretim Kurumları		√		İzle
Okul Aile Birlikleri	√		Çalışmalara dâhil et	
Memur ve Hizmetliler	√		Çalışmalara dâhil et	
Belediye		√	Bilgilendir	
İlçe Sağlık Müdürlüğü		√		İzle
Meslek odaları		√	Bilgilendir	
Sendikalar		√		İzle
Vakıflar		√		İzle
Muhtarlıklar		√		İzle
Tarım İlçe Müdürlüğü		√		İzle
Sivil Savunma İl Müdürlüğü		√		İzle
Türk Telekom İlçe Müdürlüğü		√		İzle

PAYDAŞ STRATEJİSİ

	GÜÇLÜ	ZAYIF
ÖNEMLİ	Bilgilendir - Birlikte Çalış <ul style="list-style-type: none">▪ Öğrenciler▪ Öğretmenler▪ Okul Aile Birliği▪ İlçe Milli Eğitim Müdürlüğü▪ Kaymakamlık▪ Okullar▪ Memur ve Hizmetliler	Kapasiteyi geliştir, çıkarlarını gözet İzle – Birlikte Çalış <ul style="list-style-type: none">▪ Ulusal Ajans▪ Milli Eğitim Bakanlığı▪ Belediye▪ Sendikalar
ÖNEMSİZ	Etkilerini gider, kendini savun Bilgilendir - Gözet <ul style="list-style-type: none">▪ İlçe Mal Müdürlüğü▪ Özel Eğitim Kurumları,▪ İlçe Sağlık Müdürlüğü▪ Meslek Odaları	İzle veya gözet <ul style="list-style-type: none">▪ TUİK Bölge Müdürlüğü▪ Muhtarlıklar▪ Tarım İlçe Müdürlüğü

Önceliklendirilen paydaşlar bu aşamada kapsamlı olarak değerlendirilir. Paydaşlar değerlendirilirken cevap aranabilecek sorular şunlardır:

Paydaş, Okulun hangi faaliyeti/hizmeti ile ilgilidir?

Paydaşın Okulun beklentileri nelerdir?

Paydaş, Okulun faaliyetlerini/hizmetlerini ne şekilde etkilemektedir?(olumlu-olumsuz)

Paydaşın Okulun etkileme gücü nedir?

Paydaş, Okulun faaliyetlerinden/hizmetlerinden ne şekilde etkilenmektedir? (olumlu-olumsuz)

Paydaş analizi kapsamında, Okulun sunduğu ürün/hizmetlerle bunlardan yararlananlar ilişkilendirilir.

Böylece, hangi ürün/hizmetlerden kimlerin yararlandığı açık bir biçimde ortaya konulur.

Ürün/Hizmet Tablosu, yararlanıcıların ilgili olduğu ürün/hizmetleri bir arada görebilmek ve her bir ürün/hizmetin hangi yararlanıcıları ilgilendirdiğini görselleştirebilmek için faydalı bir araçtır

Yararlanıcı Ürün Hizmet Matrisi

Ürün/Hizmet	Yararlanıcı/Müşteri	Personel işleri	Rehberlik ve Yönlendirme	Öğrenci başarısının değerlendirilmesi	Öğrenci kayıt, kabul ve devam işleri	Öğrencilere Ücretsiz Ders Kitabı Dağıtım	Sınav işleri	Sınıf geçme işleri	Öğrenim belgesi	Sportif Faaliyetler	Sosyal ve Kültürel Faaliyetler	Öğrenci davranışlarının değerlendirilmesi	Öğrenci sağlığı ve güvenliği	Mezunlar (Öğrenci)	Öğrenci Servisleri	Eğitim-Öğretimi ve Yönetimi Geliştirme Çalışmaları	Fiziki Nitelik Geliştirme Çalışmaları	Staj işleri	Okul çevre ilişkileri
Milli Eğitim Bakanlığı		√	√	√	√	√	√									√	√	√	
Ankara Valiliği		√														√	√		√
Ankara İl Millî Eğitim Müdürlüğü		√	√		√	√	√			√	√		√			√	√	√	
Çubuk Kaymakamlığı		√				√					√					√	√		
Çubuk İlçe Millî Eğitim Müdürlüğü		√	√	√	√	√	√	√	√	√	√	√	√	√	√	√	√	√	√
Okullar /Kurumlar			√							√	√					√	√	√	√
Özel Öğretim Kurumları			√	√			√			√	√								
Yöneticilerimiz		√	√	√	√	√	√	√	√	√	√	√	√	√	√	√	√		√
Öğretmenler		√	√	√		√	√	√		√	√	√	√	√	√	√			√
Öğrenciler			√			√	√			√	√		√	√	√				√
Okul aile birlikleri																	√		√
Memur ve Hizmetli		√															√		√
Belediye										√	√						√		√
İlçe Sağlık Müdürlüğü													√						
Meslek odaları			√											√					
Eğitim Sendikaları		√														√			√
Vakıflar																	√		√
Muhtarlıklar																	√		√
Tarım İlçe Müdürlüğü													√						√
Sivil Savunma İl Müdürlüğü													√				√		
Türk Telekom İlçe Müdürlüğü																	√		
Medya			√													√	√		√

Kurumumuzun temel paydaşları öğrenci, veli ve öğretmen olmakla birlikte eğitimin dışsal etkisi nedeniyle okul çevresinde etkileşim içinde olunan geniş bir paydaş kitlesi bulunmaktadır. Paydaşlarımızın görüşleri anket, toplantı, dilek ve istek kutuları, elektronik ortamda iletilen önerilerde dâhil olmak üzere çeşitli yöntemlerle sürekli olarak alınmaktadır.

Paydaş anketlerine ilişkin ortaya çıkan temel sonuçlara altta yer verilmiştir

MEMNUNİYET ANKETİ

ÖĞRENCİ		MEMNUNİYET ANKET SONUCU	
SIRA NO	GÖSTERGELER	SONUÇ	SONUÇ %
01-	Okulumu seviyorum.	4,00	80,00
02-	Okulumda kendimi güvende hissediyorum.	4,00	80,00
03-	Okulumun içi ve bahçesi temizdir.	4,00	80,00
04-	Öğretmenim adildir.	4,00	80,00
05-	Öğretmenim benimle ilgileniyor.	4,00	80,00
06-	Yardıma ihtiyacım olursa öğretmenim bana yardım eder.	4,00	80,00
07-	Öğretmenim derse katılmamı sağlar.	4,00	80,00
08-	Öğretmenim dersleri farklı araçlar kullanarak anlatır.	4,00	80,00
09-	Okul kantininde yeterli ve sağlıklı yiyecekler var.	4,00	80,00
10-	Okulda ders dışı eğlenceli etkinlikler var.	4,00	80,00
11-	Teneffüslerde ihtiyaçlarımı giderebiliyorum.	4,00	80,00
12-	Öğretmenim her gün beni çok çalıştırıyor.	4,00	80,00
01-	Okulumu seviyorum.	4,00	80,00
GENEL DEĞERLENDİRME		4,00	80,00

ÖĞRETMEN		MEMNUNİYET ANKET SONUCU	
SIRA NO	GÖSTERGELER	SONUÇ	SONUÇ %
01-	Okulun misyonu ve vizyonunu tam olarak anlıyorum.	5,00	%100
02-	Okulda eğitim ve yönetim kalitesi sürekli olarak gelişiyor.	5,00	%100
03-	Okul temiz ve hijyeniktir.	5,00	%100
04-	Okul, öğrencilerin ve personelin güvenliğini sağlamak için uygun güvenlik önlemleri alır.	5,00	%100
05-	Okul, yeni kabul edilen öğrencilere uygun desteği sağlar.	5,00	%100
06-	Okulumuz mesleki yeterliliğimi geliştirmek için eğitim fırsatları sunuyor.	5,00	%100
07-	Okul yönetimimiz öğretmenleri etkin bir şekilde yönlendirir.	5,00	%100
08-	Okulumuz, öğrencilerin öğrenme ilgisini uyandıracak bir öğrenme ortamı oluşturmuştur.	5,00	%100
09-	Etkili bir öğretmen olmak için ihtiyaç duyduğum kaynaklara erişimim var.	5,00	%100
10-	Bana sunulan kaynakları kullanmak için gerekli eğitime sahibim.	5,00	%100
11-	Okulumuzun, farklı ihtiyaçları olan öğrencileri desteklemek için etkin bir politikası vardır.	5,00	%100
12-	Okulumuz müfredat uygulamasını etkin bir şekilde izler.	5,00	%100
13-	Okulumuz, velilere uygun etkinlikler düzenlemektedir.	5,00	%100
GENEL DEĞERLENDİRME		5,00	%100

VELİ		MEMNUNİYET ANKET SONUCU	
SIRA NO	GÖSTERGELER	SONUÇ	SONUÇ %
01-	Okulun misyonu ve vizyonunu tam olarak anlıyorum.	4,00	80,00
02-	Okulda eğitim ve yönetim kalitesi sürekli olarak gelişiyor.	4,00	80,00
03-	Okul temiz ve hijyeniktir.	4,00	80,00
04-	Okul, öğrencilerin ve personelin güvenliğini sağlamak için uygun güvenlik önlemleri alır.	4,00	80,00
05-	Okul, yeni kabul edilen öğrencilere uygun desteği sağlar.	4,00	80,00
06-	Okul, çocuğumun okumaya olan ilgisini geliştirmesine yardımcı olabilir.	4,00	80,00
07-	Okul çocuğumun öğrenme ilgisini güçlendiriyor.	4,00	80,00
08-	Okul çocuğumun ahlaki gelişimini teşvik edebilir.	4,00	80,00
09-	Okulda kullanılan değerlendirme yöntemleri çocuğumun gelişimini tüm yönleriyle anlamama yardımcı oluyor.	4,00	80,00
10-	Okul, çocuğumun öğrenme performansı ve gelişimi hakkında beni iyi bilgilendiriyor.	4,00	80,00
11-	Okul çocuğuma duygusal rahatsızlık ve öğrenme güçlükleri ile karşılaştığında yeterli desteği ve rehberlik sağlar.	4,00	80,00
12-	Öğretmenlerin benimle iletişim kurma yöntemlerinden memnunum.	4,00	80,00
13-	Herhangi bir problem durumunda müdür endişelerime cevap veriyor.	4,00	80,00
GENEL DEĞERLENDİRME		4,00	80,00

Kuruluş içi analiz; insan kaynaklarının yetkinlik düzeyi, kurum kültürü, teknoloji ve bilişim altyapısı, fiziki ve mali kaynaklara ilişkin analizlerin yapılarak okul/kurumun mevcut kapasitesinin değerlendirilmesidir. Ayrıca, bu bölümde okul/kurumun teşkilat şemasına da yer verilir.

Etkili bir okul/kurum içi analiz süreci; okul/kurumun kaynaklarını, varlıklarını, özelliklerini, yeterliliklerini, yeteneklerini, fırsat alanlarını ve başarısızlıklarını belirlemek için okul/kurumun içinde etkileşime giren tüm bileşenlerinin değerlendirildiği bir süreçtir. Okul/kurum içi analiz sürecinde yararlanılabilecek farklı araçlar vardır. Her bir aracın analiz sürecinin bir diğlisi olarak sunacağı katkı değerlidir. Örneğin, insan kaynakları verileri eğitim planlaması ya da iş değerlendirmeleri gibi alanlarda yapılacak analizlere katkı sağlayacaktır. Ne kadar fazla araçtan faydalanılırsa okul/kurumun durumuna dair o kadar net bir tablo çizilmiş olacaktır. Okul/kurumların okul/kurum içi analiz sürecinde kullanabilecekleri araçlar, içerikleri ve nasıl erişim sağlayabileceklerine dair bilgiler Tablo 4'te verilmiştir.

Tablo 4.Okul/Kurum İçi Analiz İçerik Tablosu

Okul/Kurum İçi	Analiz İçerik Tablosu
Öğrenci sayıları	Sınıf kademeleri, meslek alan dalları, kaynaştırma öğrencileri, yabancı uyruklu öğrenciler gibi demografik özelliklere dair detaylı sınıflandırmaları kapsamalıdır. e-Okul kayıtları kullanılarak hazırlanabilir.
Akademik başarı verileri	e-Okul kayıtları kullanılarak erişim sağlanabilir.
Sosyal-kültürel-bilimsel ve sportif başarı verileri	Belirtilen alanlarda yarışma ödülleri ya da lisansları olan öğrencilere dair sayısal verileri kapsamalıdır.
Öğrenme stilleri envanteri	Okul rehberlik servisi tarafından uygulanmaktadır. Devam-devamsızlık verileri e-Okul kayıtları kullanılarak erişim sağlanabilir. Aynı
Devam-devamsızlık verileri	e-Okul kayıtları kullanılarak erişim sağlanabilir. Aynı zamanda okul rehberlik servisi tarafından devamsızlık nedenleri anketi uygulanarak detaylı bir analiz gerçekleştirilmesi önerilmektedir.
Okul disiplinini etkileyen faktörler anketi	Okul rehberlik servisi tarafından uygulanmaktadır.
İnsan kaynakları verileri	İdareci, öğretmen ve destek personeline dair sayısal veriler, lisans ya da yüksek lisans programlarından mezuniyet durumlarını da kapsamalıdır.
Öğretmenlerin hizmet içi eğitime katılma oranları	MEBBİS verileri kullanılarak erişim sağlanabilir.
Öğrenme ortamı verileri	Okulun fiziki yapısına (ana ve ek binalar, kapalı spor salonu vb.) ve öğrenme ortamlarına (sınıf sayısı, laboratuvar ve kütüphane vb.) dair verileri içermelidir.
Okul/kurum ortamını değerlendirme anketi	Okul rehberlik servisi tarafından uygulanmaktadır.

Tablo 3. Çalışanların Görev Dağılımı

GÖREVLERİ
<p>Okul Müdürü;</p> <ul style="list-style-type: none"> •Okulda bütün çalışmalarını ilgililerle işbirliği yaparak eğitim yılı başlamadan önce planlar ve düzenler, •Eğitim ve yönetimin verimliliğini artırmak, eğitimin kalitesini yükseltmek ve bu konuda sürekli gelişimi sağlamak için gerekli araştırmaları yapar, eğitimle ilgili gelişmeleri izler ve sonuçları değerlendirir, •Yıllık ve günlük planların eğitim programlarına göre hazırlanmasında ve diğer çalışmalarda öğretmenlere rehberlik eder, planlarını imzalar ve çalışmalarını denetler,
<p>Müdür Yardımcıları</p> <p>1.Okulun her türlü eğitim-öğretim, yönetim, öğrenci, personel, tahakkuk, ayniyat, yazışma, sosyal etkinlikler, yatılılık, bursluluk, güvenlik, beslenme, bakım, nöbet, koruma, temizlik, düzen, halkla ilişkiler gibi işleriyle ilgili olarak okul müdürü tarafından verilen görevleri yapar.</p> <p>2.Müdür yardımcıları, görev tanımında belirtilen diğer görevleri de yapar.</p>
<p>Öğretmen</p> <p>1. Okul öncesi eğitim kurumlarında dersler Okul Öncesi öğretmenleri tarafından okutulur.</p> <p>2. Öğretmenler, kendilerine verilen sınıfın veya şubenin derslerini, programda belirtilen esaslara göre plânlamak, okutmak, bunlarla ilgili uygulama ve deneyleri yapmak, ders dışında okulun eğitim-öğretim ve yönetim işlerine etkin bir biçimde katılmak ve bu konularda kanun, yönetmelik ve emirlerde belirtilen görevleri yerine getirmekle yükümlüdürler.</p> <p>3. Okul öncesi öğretmeni, bu ders saatlerinde yönetimce verilen eğitim-öğretim görevlerini yapar.</p> <p>4. Okulun okul müdürlüğünce düzenlenen nöbet çizelgesine göre öğretmenlerin, normal öğretim yapan okullarda gün süresince, ikili öğretim yapan okullarda ise kendi devresinde nöbet tutmaları sağlanır.</p> <p>5. Yönetici ve öğretmenler; Resmî Gazete, Tebliğler Dergisi, genelge ve duyurulardan elektronik ortamda yayımlananları Bakanlığın web sayfasından takip eder.</p> <p>6. Elektronik ortamda yayımlanmayanları ise okur, ilgili yeri imzalar ve uygularlar.</p> <p>7. Öğretmenler dersleri ile ilgili araç-gereç, laboratuvar ve ışıklardeki eşyayı, okul kütüphanesindeki kitapları korur ve iyi kullanılmalarını sağlarlar.</p>
<p>Yönetim İşleri ve Büro Memuru</p> <p>1. Müdür veya müdür yardımcıları tarafından kendilerine verilen yazı ve büro işlerini yaparlar.</p> <p>2. Gelen ve giden yazılarla ilgili dosya ve defterleri tutar, yazılanların asıl veya örneklerini dosyalar ve saklar, gerekenlere cevap hazırlarlar.</p> <p>3. Memurlar, teslim edilen gizli ya da şahıslarla ilgili yazıların saklanması ve gizli tutulmasından sorumludurlar.</p> <p>4. Öğretmen, memur ve hizmetlilerin özlük dosyalarını tutar ve bunlarla ilgili değişiklikleri günü gününe işlerler.</p> <p>5. Arşiv işlerini düzenlerler.</p> <p>6. Müdürün vereceği hizmete yönelik diğer görevleri de yaparlar.</p>
<p>Yardımcı Hizmetler Personeli</p> <p>1. Yardımcı hizmetler sınıfı personeli, okul yönetimince yapılacak plânlama ve iş bölümüne göre her türlü yazı ve dosyayı dağıtmak ve toplamak,</p> <p>2. Başvuru sahiplerini karşılamak ve yol göstermek,</p> <p>3. Hizmet yerlerini temizlemek, Aydınlatmak ve ısıtma yerlerinde çalışmak,</p> <p>4. Nöbet tutmak,</p> <p>5. Okula getirilen ve çıkarılan her türlü araç-gereç ve malzeme ile eşyayı taşıma ve yerleştirme işlerini yapmakla yükümlüdürler.</p> <p>6. Bu görevlerini yaparken okul yöneticilerine ve nöbetçi öğretmene karşı sorumludurlar.</p>

Tablo 4. İdari Personelin Hizmet Süresine İlişkin Bilgiler

Hizmet Süreleri	2024 Yıl İtibarıyla	
	Kişi Sayısı	%
1-4 Yıl		
5-6 Yıl		
7-10 Yıl		
10.....Üzeri	2	

Tablo 5. Okul/Kurumda Oluşan Yönetici Sirkülasyonu Oranı

	Yıl İçerisinde Okul/Kurumdan Ayrılan Yönetici Sayısı			Yıl İçerisinde Okul/Kurumda Göreve Başlayan Yönetici Sayısı		
	2021	2022	2023	2021	2022	2023
TOPLAM	1	1	0	1	1	0

Tablo 6 İdari Personelin Katıldığı Hizmet İçi Programları

Görevi	Konulara göre katılım sağlanan hizmetçi eğitim sayısı		
	Yönetimle ilgili	Kişisel Gelişim	Mesleki Gelişim
Müdür	10	8	18
Müdür Baş Yardımcıları			
Müdür Yardımcıları	6	4	34

Tablo 7. Öğretmenlerin Hizmet Süreleri

Hizmet Süreleri	Kadın	Erkek	Toplam
	1-3 Yıl	1	
4-6 Yıl			
7-10 Yıl	9		9
11-15 Yıl	2		2
16-20			
20 ve üzeri			

Tablo 8. Kurumda Gerçekleşen Öğretmen Sirkülasyonu

	Yıl İçerisinde Kurumdan Ayrılan Öğretmen Sayısı			Yıl İçerisinde Kurumda Göreve Başlayan Öğretmen Sayısı		
	2021	2022	2023	2021	2022	2023
TOPLAM	0	2	2	1	1	2

Tablo 9. Öğretmenlerin Konulara göre katılım sağlanan hizmetiçi eğitim sayısı

Konulara göre katılım sağlanan hizmetiçi eğitim sayısı						
Görevi	Yönetimle ilgili		Kişisel Gelişim		Mesleki Gelişim	
	Kadın	Erkek	Kadın	Erkek	Kadın	Erkek
Katılan Öğretmen Sayısı	1		8		8	
Katılmayan Öğretmen Sayısı	7		0		0	

Tablo 10. Kurumdaki Mevcut Hizmetli/ Memur Sayısı

	Görevi	Erkek	Kadın	Eğitim Durumu	Hizmet Yılı
1	Memur		1	Lise	6
2	Hizmetli		1	Ortaokul	1
3				
4				
5					
6					

Tablo 11. Okul/kurum Rehberlik Hizmetleri

Mevcut Kapasite				Mevcut Kapasite Kullanımı ve Performans					
Psikolojik Danışman Norm Sayısı	Görev Yapan Psikolojik Danışman Sayısı	İhtiyaç Duyulan Psikolojik Danışman Sayısı	Görüşme Odası Sayısı	Danışmanlık Hizmeti Alan			Rehberlik Hizmetleri İle İlgili Düzenlenen Eğitim/Paylaşım Toplantısı vb. Faaliyet Sayısı		
				Öğrenci Sayısı	Öğretmen Sayısı	Veli Sayısı	Öğretmenlere Yönelik	Öğrencilere Yönelik	Velilere Yönelik

Okulumuz, bilgi üretiminde eğitim teknolojilerini yoğun bir şekilde kullanmaktadır. Eğitimde kalıcı öğrenmeyi hedefleyen bir anlayışla, teknolojiyi en üst düzeyde kullanmaktadır. Öğretmenler, bilgisayar ve projeksiyon gibi teknolojik araçları derslerinde kullanmaktadır. Okulumuz internete bağlı ve bilgisayarlar her yerde bulunmaktadır. Ayrıca öğrencilerin öğrenme süreçlerini desteklemek için çeşitli teknolojik araçlar kullanılmaktadır. Okulumuz, bilgilerin düzenli bir şekilde kaydedilmesini ve paylaşılmasını sağlamaktadır. Öğrenci ve çalışanlarla ilgili bilgiler dosyalanmakta ve güncellenmektedir. Bilgiye erişim, çeşitli yöntemlerle sağlanmaktadır. Evraklar, uygun bir dosya sistemine göre düzenlenmekte ve saklanmaktadır. Ayrıca okulun teknolojik donanımı amaca uygun şekilde kullanılmakta ve bakımı düzenli olarak yapılmaktadır.

Okulumuz, bina ve donanımların yangın, doğal afet, sabotaj ve teröre karşı sigortalanmasına da önem vermektedir. Yöneticiler, teknolojik gelişmeleri sürekli takip ederek, okulun ihtiyaçlarına ve hedeflerine uygun olarak değerlendirir ve gerektiğinde günceller. Atık yönetimi konusunda bilinçlendirme eğitimleri düzenlenmekte ve okulda olumsuz etki yaratabilecek ürünlerden kaçınılmaktadır. Toplanan atıklar geri dönüşüme gönderilmekte ve eğitimde kullanılmaktadır. Binaların bakımı düzenli olarak yapılır ve yangın güvenliği önlemleri alınır. Ayrıca, toplum sağlığını tehdit edebilecek maddeler kullanılmamaktadır ve kalorifer sistemleri düzenli olarak bakıma alınmaktadır.

Tablo 12. Teknolojik Araç-Gereç Durumu

Araç-Gereçler	2021	2022	2023	İhtiyaç
Bilgisayar	2	2	2	10
Yazıcı	2	2	2	8
Tarayıcı	2	2	2	8
Tepegöz	0	0	0	0
Projeksiyon	0	0	1	0
İnternet Bağlantısı	2	2	2	0
Telefon	1	1	1	0
Televizyon	1	1	1	0
Ses Sistemi	1	1	1	0
DVD oynatıcı	0	0	0	0
Okul/kurum internet sitesi	1	1	1	0
Personel / e-mail adres oranı	% 100	%100	%100	0
Fotokopi Makinası	1	1	1	2

Tablo 13. Fiziki Mekân Durumu

Fiziki Mekân	Var	Yok	Adedi	İhtiyaç
Öğretmen Çalışma Odası		X		1
Ekipman Odası		X		1
Kütüphane	✓			
Rehberlik Servisi		X		1
Resim Odası		X		1
Müzik Odası		X		1
Çok Amaçlı Salon		X		1
Teknoloji ve Tasarım Odası		X		1
Bilgisayar laboratuvarı		X		1
Yemekhane	✓			
Spor Salonu				
Otopark		X		1
Spor Alanları				
Kantin		X		1
Fen Bilgisi Laboratuvarı		X		1
Atölyeler		X		1
Yardımcı Personel Odası		X		1
Arşiv		X		1
Harita Odası		X		1
Destek Odası		X		1

Okulumuzda finansal ve fiziksel kaynakların yönetimi süreci titizlikle yürütülmektedir. Finansal kaynaklar yıllık bütçe planına göre oluşturulmakta ve giderlerle ilgili düzenlemeler Okul Aile Birliği ve komisyonlar tarafından gerçekleştirilmektedir. Okulumuz, kar amacı gütmeyen bir kuruluş olarak faaliyet göstermektedir ve yıllık bütçe gelirleri, Okul Aile Birliği'ne yapılan veli bağışları ve anasınıfı aidatlarından oluşmaktadır.

Çalışanlar, bütçe oluşturulurken bilgilendirilmekte ve bireysel ve grup olarak belirlenen ihtiyaçlar okulumuzun finansal kaynaklarından karşılanmaktadır. Finansal risklerin önlenmesi amacıyla tasarruf tedbirleri alınmakta ve oluşabilecek bütçe açıkları çalışanlara duyurulmakta, gerekli kaynak sağlanması için Okul Aile Birliği ile işbirliği yapılmaktadır.

Eğitim-öğretim kalitesinin ve kurum kültürünün istenilen düzeye ulaşması için öğrenci, veli ve işbirliği yapılan kuruluşlarla sinerji yaratılarak birlikte çalışmalar yapılmakta ve süreç iyileştirme ekiplerine bu kuruluşların temsilcilerinin katılımı sağlanmaktadır. Ayrıca, diğer iş birlikleriyle Okul Aile Birliği çalışanları, Okul Gelişim Yönetim Ekibi ve toplantılarda bir araya gelerek bilgi paylaşımında bulunmakta ve tüm gelir ve giderler Tefbis sistemine işlenmektedir.



Tablo 14. Kaynak Tablosu

Kaynak Tablosu	2019	2020	2021	2022	2023	Toplam Maliyet
Genel Bütçe		0,00	0,00	0,00	0,00	0,00
Valilik Ve Belediyelerin Katkısı?		0,00	0,00	0,00	0,00	0,00
Okul aile Birlikleri		0,00	22.430.00	128.515.00	551.214.59	702,159,59
Diğer AB ve Sosyal Dayanışma Fonları?		0,00	0,00	0,00	0,00	0,00
		0,00	0,00	0,00	0,00	0,00
		0,00	0,00	0,00	0,00	0,00
TOPLAM	0,00	0,00	22.430.00	128.515.00	551.214.59	702.159.59

Tablo 15. Harcama Kalemler

Harcama Kalemi	Çeşitleri
Personel	Sözleşmeli olarak çalışan personelin (sekreter temizlik, güvenlik) ücret, vergi, sigorta vb. giderleri
Onarım	Okul/kurum binası ve tesisatlarıyla ilgili her türlü küçük onarım; makine, bilgisayar, yazıcı vb. bakım giderleri
Sosyal-sportif faaliyetler	Etkinlikler ile ilgili giderler
Temizlik	Temizlik malzemeleri alımı
İletişim	Telefon, faks, internet, posta, mesaj giderleri
Kırtasiye	Her türlü kırtasiye ve sarf malzemesi giderleri

Tablo 16. Gelir-Gider Tablosu

YILLAR	2021		2022		2023	
	GELİR	GİDER	GELİR	GİDER	GELİR	GİDER
HARCAMA KALEMLERİ						
Temizlik					46,200,00	46,200,00
Küçük Onarım					56,186,00	56,186,00
Bilgisayar Harcamaları					4,238,80	4,238,80
Büro Makinaları Harcamaları					18,868,20	18,868,20
Telefon	552.00	552.00	790.00	790.00	890.75	890.75
Sosyal Faaliyetler					25,500,00	25,500,00
Kırtasiye					25.686.00	25.686.00
GENEL					169,991,90	169,991,90

Tablo 17. Norm Kadro Durumu

Sıra No	Unvan-Branşı	Norm	Mevcut	İhtiyaç	Sözleşmeli	Fazla
1	Müdür	1	1	0	0	0
2	Müdür Baş Yardımcısı	0	0	0	0	0
3	Müdür Yardımcısı	1	1	1	0	0
4	Sınıf Öğretmenliği	8	8	0	0	0
5	İngilizce	0	0	0	0	0
6	Rehber Öğretmen	0	0	0	0	0
7	Özel Eğitim Öğretmeni	2	0	2	0	0
8					
9						
10						
11						
12						
13						
14						
15						
16						
17						
18						
19						
20						
21						
22						
23						
24						
25						
26						
27						
28						
29						
30						
31						
32						
33						
34						
35						
36						
37						
38						
39						
40						
TOPLAM						

Tablo 18 Öğretmen/Öğrenci Durumu

ÖĞRETMEN	ÖĞRENCİ		OKUL	
Toplam öğretmen sayısı	Öğrenci sayısı		Toplam öğrenci sayısı	Öğretmen başına düşen öğrenci sayısı
	Kız	Erkek		
8	61	61	122	19

Özel eğitim öğrenci sayısı 8

Kaynaştırma öğrenci sayısı 9

Çevre analizinde; okulumuzu etkileyebilecek dışsal değişimler ve eğilimler değerlendirilmiştir. PEST Analizi faktörlerin incelenerek önemli ve hemen harekete geçilmesi gerekenleri tespit etmek ve bu faktörlerin, olumlu veya olumsuz kimleri etkilediğini ortaya çıkarmak için yapılan analizdir. Okulumuzda PEST Analizi, politik(siyasi), ekonomik, sosyal ve teknolojik faktörlerin incelenerek önemli ve hemen harekete geçirilmesi gerekenleri tespit etmek ve bu faktörlerin olumlu (fırsat) veya olumsuz (tehdit) etkilerini ortaya çıkarmak için yapılan bir analizdir. Politik, ekonomik, sosyal ve teknolojik değişimlerin sakıncalı(tehdit) taraflarından korunmak, avantajlı(fırsat) taraflarından yararlanmaya çalışmaktır. Okulumuz politik, ekonomik, sosyal ve teknolojik alanlardaki çevre değişkenlerini değerlendirmiş, bu değişkenlerin okulun gelişimine nasıl katkı sağlayacağını ya da okul gelişimini nasıl engelleyeceğini belirlenmiştir. Bu değişkenlerden okulumuzun gelişimine katkı sağlayacak olanlar bir fırsat olarak değerlendirilmiştir. Bunun yanı sıra okul gelişimini engelleyebilecek olan değişkenler ise tehdit olarak alınmış ve planlama yapılırken bu tehditler göz önünde bulundurulmuştur. Sosyal faktörler çevrenin sosyokültürel değerleri ve tutumları ile ilgilidir.

Bu değer ve tutumlar okulumuzun çalışanları ve hizmet sunduğu kesimler açısından önemlidir. Çünkü bu konular örgütün stratejik hedeflerini, amaçlarını etkileyebilir, kurum açısından bir fırsat ya da tehdit oluşturabilir. Sosyal açıdan çevre analizi yapılırken kurumun bulunduğu çevredeki yaşantı biçimi, halkın kültürel düzeyi, toplumsal gelenekler vb. konular dikkate alınmalı, bu konuların kurum açısından bir fırsat mı yoksa tehdit unsuru mu olduğu tespit edilmelidir. Teknolojik alandaki hızlı gelişmeler, telefon, radyo, televizyon ve internet gibi günümüz haberleşme araçları çevrede olup bitenlerden zamanında haberdar olma olanakları yanında, yazılı haberleşmenin ifade güçlüklerini ortadan kaldırmış, hatta birtakım olayları görerek anında izleyebilme olasılığını gerçekleştirmiş bulunmaktadır.

Herhangi bir haber, mesaj veya önemli bir olay, dünyanın herhangi bir yerine vakit geçirmeksizin çok çabuk ulaşmakta; dünyanın herhangi bir yerinden başka bir yere bilgi ve deneyim transferi gerçekleştirilebilmektedir. Bu durum bilimsel, teknik ve düşünsel alanlarda meydana gelen gelişmelerin iyi veya kötü sonuçlarıyla bütün dünyaya yayılmasını sağlamaktadır.

Böylece, dünyada kişiler arası ilişkilerde olduğu kadar, grup ve uluslararası ilişkilerde de sosyokültürel yönden hızlı değişimler meydana gelmektedir. Bilimsel, teknik ve düşünsel değişimler, eğitim ve öğretim alanındaki sistem ve yöntemleri de temelinden değişime zorlamaktadır.

Kurumumuz çevre analizi yapılırken, Türk eğitim sisteminin genel yapısı, Bakanlığımızın ve İl Milli Eğitim Müdürlüğümüzün; dünyada ve AB ülkelerinde genel durum ve eğilimler ve eğitimde yeni yaklaşımlara ait görüşleri ile pedagojik ve akademik gereklerin yanında ilgili tarafların görüşleri dikkate alınmıştır. Bu bölümde çevre analizi ve üst politika belgeleriyle uyumu ele alınmıştır.

Bu aşamada bölgemizdeki politik, ekonomik, sosyal-kültürel ve teknolojik faktörler analiz edilmiştir.

Politik / Yasal Faktörler	Ekonomik Faktörler
<ul style="list-style-type: none"> ▪ İlgili Mevzuat ▪ Kalkınma Planlar ▪ MEB Strateji Belgesi ▪ Milli Eğitim Şura Kararları ▪ İş kanunları ▪ Çevresel Düzenlemeler ▪ Politik İstikrar ▪ Kamu Mali Kontrol Yönetimi ▪ Kamu ve özel kuruluşların Destekleri ▪ Uluslar Arası İlişkiler 	<ul style="list-style-type: none"> ▪ Dünyadaki genel ekonomik durum ▪ Uluslararası ekonomik kuruluşlarUlusal-Makro Ekonomik Durum ▪ Enflasyon ve değişim oranları ▪ Pazar ve kredi kaynakları, güvensizlik ▪ İstihdam Politikaları ve İşgücü durumu ▪ Orta Vadeli Program ▪ Küreselleşme ▪ Bölgesel Ekonomik Durum ▪ Enerji ve Maliyet
Sosyal / Kültürel Faktörler	Teknolojik Faktörler
<ul style="list-style-type: none"> ▪ 12.Kalkınma Planı ▪ Toplumdaki Etkili Değerler ▪ Eğitimde Fırsat Eşitliği ▪ Çevreye Duyarlılık ▪ Tüketici Eğilimleri ▪ Sağlık Bilinci ▪ Nüfus Artış Oranı ▪ Gelir Dağılımındaki Farklılık ve Hassasiyet ▪ Ürün ömür döngüsü ▪ Yeni ihtiyaç ve isteklerle satın alma eğilimleri ▪ Çalışma ve boş zaman eğilimleri ▪ Zenginlik ve gelir dağılımı ▪ Doğum artış oranı ve ortalama ömür ▪ Toplumdaki etkili değerler 	<ul style="list-style-type: none"> ▪ ARGE Çalışmaları ▪ AR-GE Harcamaları ▪ Bilişim Teknolojileri ▪ Bilgi Toplumu Stratejileri ▪ Teknoloji Transferi ▪ Teknoloji Gelişme Hızı ▪ Enerji Kaynakları ve Kullanılabilirlik ▪ Yeni ürünler ▪ Alternatif ve yeni teknolojiler ▪ Girdi kaynakları – maliyet ▪ Endüstri ve Eğitim ▪ Özel destekler ▪ Devletin müdahalesi ▪ Harcamalar

Çevresel Etkenler

- Hava ve su kirlenmesi,
- Toprak yapısı,
- Bitki örtüsü,
- Doğal kaynakların korunması için yapılan çalışmalar,
- Çevrede yoğunluk gösteren hastalıklar,
- Doğal afetler (deprem kuşağında bulunma, Covid 19, kene vakaları vb.)

Okulumuzun temel istatistiklerinde verilen okul künyesi, çalışan bilgileri, bina bilgileri, teknolojik kaynak bilgileri ve gelir gider bilgileri ile paydaş anketleri sonucunda ortaya çıkan sorun ve gelişime açık alanlar iç ve dış faktör olarak değerlendirilerek GZFT tablosunda belirtilmiştir. Dolayısıyla olguyu belirten istatistikler ile algıyı ölçen anketlerden çıkan sonuçlar tek bir analizde birleştirilmiştir.

Kurumun güçlü ve zayıf yönleri donanım, malzeme, çalışan, iş yapma becerisi, kurumsal iletişim gibi çok çeşitli alanlarda kendisinden kaynaklı olan güçlülükleri ve zayıflıkları ifade etmektedir ve ayırmada temel olarak okul müdürü/müdürlüğü kapsamında bakılarak iç faktör ve dış faktör ayrımı yapılmıştır.

İçsel Faktörler

Güçlü Yönlerimiz	Zayıf Yönlerimiz
<ul style="list-style-type: none"> *Okul yönetici ve öğretmenlerinin ihtiyaç duyduğunda İlçe Milli Eğitim Müdürlüğü yöneticilerine ulaşabilmesi *Liderlik davranışlarını sergileyebilen yönetici ve çalışanların bulunması *Öğretmen yönetici iş birliğinin güçlü olması *Genç öğretmen kadrosunun olması *Kendini geliştiren gelişime açık ve teknolojiyi kullanan öğretmenlerin olması *Okulun sosyal, kültürel, sportif etkinliklerdeki başarısı *Okul Aile Birliğinin iş birliğine açık olması *Okulumuzun diğer eğitim-öğretim kurumlarıyla iş birliği içerisinde olması *Kurum bilincinin yüksek olması *ADSL bağlantısının olması *Öğrenciler için kütüphanenin olması *Ders dışı faaliyetlerin yapılması *Kapalı oyun alanının olması *Güvenlik kameralarının olması *Veli iletişiminin güçlü olması Okula ulaşımın kolay olması 	<ul style="list-style-type: none"> *Ailelerin öğrencilerin eğitim-öğretim faaliyetlerine yeterli önem vermemesi *Okulun konumu sebebiyle şehir merkezine uzak olması. *Okuma alışkanlığının az olması *Her sınıfta bilgisayar, akıllı tahta veya projeksiyon makinesi olmaması *Öğrencilerin ortak bir okul kültüre sahip olmaması *Nakil gelen ve giden öğrenci sayısının fazla olması *özel eğitim sınıfında kadrolu öğretmen bulunmaması ücretli öğretmen çalışması *Kadrolu hizmetli personelinin olmaması *Yönetici ve Rehber öğretmen eksikliği

Dışsal Faktörler

Fırsatlarımız	Tehditlerimiz
<ul style="list-style-type: none">*Mülki ve yerel yetkililerle olan olumlu diyalog ve iş birliği*Okulumuzun diğer okullar ve kurumlarla iletişiminin güçlü olması*Yerel yönetim, sivil toplum kuruluşları İl Özel İdaresinin eğitime desteği*Bakanlığın Okul Öncesi Eğitime önem vermesi ve yaygınlaştırması*Hayırseverlerin varlığı*Hizmet alanların beklenti ve görüşlerinin dikkate alınması*Okula toplu ulaşımın kolay olması*Okulumuzun yakınlarında sağlık ocağı bulunması*Karakolun okulumuza çok yakın olması*İnsan kaynaklarının yeterliliği*Velilere kısa sürede ulaşılabilmesi*Eğitim kadromuzun dinamizmi	<ul style="list-style-type: none">*Okulumuzun çevresinde bulunan internet kafeler*Parçalanmış ve problemlili aileler*Medyanın eğitici görevini yerine getirmemesi*Bulduğumuz bölgenin hızlı göç alıp vermesi*Velilerin ekonomik durumunun düşük oluşu*Okul çevresinin boş arazi olması*Okulun şehir merkezine uzaklığı

Gelişim ve sorun alanları analizi ile GZFT analizi sonucunda ortaya çıkan sonuçların planın geleceğe yönelim bölümü ile ilişkilendirilmesi ve buradan hareketle hedef, gösterge ve eylemlerin belirlenmesi sağlanmaktadır.

Gelişim ve sorun alanları ayrımında eğitim ve öğretim faaliyetlerine ilişkin üç temel tema olan Eğitime Erişim, Eğitimde Kalite ve kurumsal Kapasite kullanılmıştır. Eğitime erişim, öğrencinin eğitim faaliyetine erişmesi ve tamamlamasına ilişkin süreçleri; Eğitimde kalite, öğrencinin akademik başarısı, sosyal ve bilişsel gelişimi ve istihdamı da dâhil olmak üzere eğitim ve öğretim sürecinin hayata hazırlama evresini; Kurumsal kapasite ise kurumsal yapı, kurum kültürü, donanım, bina gibi eğitim ve öğretim sürecine destek mahiyetinde olan kapasiteyi belirtmektedir.

Eğitime Erişim	Eğitimde Kalite	Kurumsal Kapasite
Okullaşma Oranı	Akademik Başarı	Kurumsal İletişim
Okula Devam/ Devamsızlık	Sosyal, Kültürel ve Fiziksel Gelişim	Kurumsal Yönetim
Okula Uyum, Oryantasyon	Sınıf Tekrarı	Bina ve Yerleşke
Özel Eğitime İhtiyaç Duyan Bireyler	İstihdam Edilebilirlik ve Yönlendirme	Donanım
Yabancı Öğrenciler	Öğretim Yöntemleri	Temizlik, Hijyen
Hayatboyu Öğrenme	Ders araç gereçleri	İş Güvenliği, Okul Güvenliği
		Taşıma ve servis

Gelişim ve sorun alanlarına ilişkin GZFT analizinden yola çıkılarak saptamalar yapılırken yukarıdaki tabloda yer alan ayrımında belirtilen temel sorun alanlarına dikkat edilmiştir.

Eğitim ve Öğretime Erişim Gelişim/Sorun Alanları Listesi

- Okul öncesi eğitimde okullaşma
- İlköğretimde devamsızlık
- Ortaöğretimde okullaşma
- Ortaöğretimde devamsızlık
- Ortaöğretimde örgün eğitimin dışına çıkan öğrenciler
- Zorunlu eğitimden erken ayrılma
- Temel eğitimden ortaöğretime geçiş
- Özel eğitime ihtiyaç duyan bireylerin uygun eğitime erişimi
- Hayat boyu öğrenmeye katılım
- Hayat boyu öğrenmenin tanıtımı
- Yükseköğretime katılım

Eğitim ve Öğretimde Kalite Gelişim/Sorun

Alanları

- Eğitim öğretim sürecinde sanatsal, sportif ve kültürel faaliyetler
- Okuma kültürü
- Okul sağlığı ve hijyen
- Zararlı alışkanlıklar
- Öğretmenlere yönelik hizmetiçi eğitimler
- Öğretmen yeterlilikleri
- Eğitimde bilgi ve iletişim teknolojilerinin kullanımı
- Örgün ve yaygın eğitimi destekleme ve yetiştirme kursları
- Sınav odaklı sistem ve sınav kaygısı
- Eğitsel değerlendirme ve tanılama
- Eğitsel, mesleki ve kişisel rehberlik hizmetleri
- Öğrencilere yönelik oryantasyon faaliyetleri

- Üstün yetenekli öğrencilere yönelik eğitim öğretim hizmetleri başta olmak üzere özel eğitim
- Hayat boyu rehberlik hizmeti
- Hayat boyu öğrenme kapsamında sunulan kursların çeşitliliği ve niteliği
- Mesleki ve teknik eğitimin sektör ve işgücü piyasasının taleplerine uyumu
- Mesleki ve teknik eğitimde ARGE çalışmaları
- Atölye ve laboratuvar öğretmenlerinin sektörle ilgili özel alan bilgisi
- Mesleki eğitimde alan dal seçim rehberliği
- İşyeri beceri eğitimi ve staj uygulamaları
- Akreditasyon
- Yabancı dil yeterliliği
- Uluslararası hareketlilik programlarına katılım
- TÜBİTAK Programlarına Katılım

Kurumsal Kapasite Gelişim/Sorun

Alanları

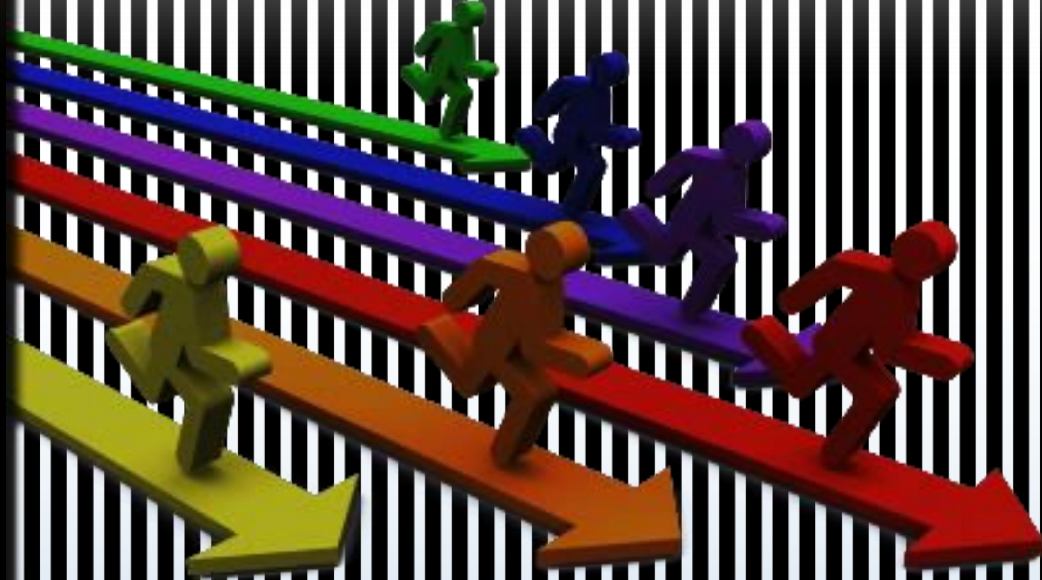
- İnsan kaynağının genel ve mesleki yetkinliklerinin geliştirilmesi
- Öğretmenlerin adaylık eğitimi, hizmet öncesi mesleki uyum eğitimleri ile ilgili standartlar ve bu konuda ilgili mevzuatın uygulanması
- Çalışma ortamları ile sosyal, kültürel ve sportif ortamların iş motivasyonunu sağlayacak biçimde düzenlenmesi
- Çalışanların ödüllendirilmesi
- Hizmetiçi eğitim kalitesi
- Yabancı dil becerileri
- Öğretmenlere yönelik fiziksel alan yetersizliği
- Okul ve kurumların sosyal, kültürel, sanatsal ve sportif faaliyet alanlarının yetersizliği
- İkili eğitim yapılması ve derslik yetersizliği, kalabalık sınıflar
- Birleştirilmiş sınıf uygulaması
- Donatım eksiklerinin giderilmesi
- Okullardaki fiziki durumun özel eğitime gereksinim duyan öğrencilere uygunluğu
- Hizmet binalarının fiziki kapasitesinin yetersiz olması
- Fiziki mekân sıkıntıları ve kalabalık sınıflarının problemlerinin çözülmesi
- Ödeneklerin öğrenci sayısı, sınıf sayısı, okul-kurumun uzaklığı vb. kriterlere göre doğrudan okul-kurumlara gönderilmesi
- Ödeneklerin etkin ve verimli kullanımı
- Alternatif finansman kaynaklarının geliştirilmesi

- Uluslararası Fonların etkin kullanımı
- Okul-Aile Birlikleri
- İş ve işlemlerin zamanında yapılarak kamu zararı oluşturulmaması
- Kurumsal aidiyet duygusunun geliştirilmemesi
- Kurumlarda stratejik yönetim anlayışının bütün unsurlarıyla hayata geçirilmemiş olması
- Stratejik planların uygulanabilmesi için kurumlarda üst düzey sahiplenmenin yetersiz olması
- Basın ve yayın faaliyetleri.
- İstatistik ve bilgi temini
- Hizmetlerin elektronik ortamda sunumu
- Bilgiye erişim imkânlarının ve hızının artırılması
- Teknolojik altyapı eksikliklerinin giderilmesi
- Mobil uygulamaların geliştirilmesi, yaygınlaştırılması
- İş güvenliği ve sivil savunma
- Diğer kurum ve kuruluşlarla işbirliği
- İç kontrol sisteminin etkin kılınması
- Yetki devrinin alt kullanıcılara yeterince verilememesi
- Bürokrasinin azaltılması
- İç Denetimin merkez ve taşra teşkilatında anlaşılabilirlik-farkındalık düzeyi
- Denetim anlayışından rehberlik anlayışına geçilememesi
- Bütünsel bir izleme-değerlendirme sisteminin kurulması



III. BÖLÜM

GELECEĞE BAKIŞ



2024-2028
Stratejik PLAN



MİSYON

VİZYON

TEMEL DEĞERLER

3.1. MİSYON

Türkiye Cumhuriyetine karşı görev ve sorumluluklarını bilen ve bunları davranış haline getirmiş; bilimsel yöntemler ışığında, milli ve ahlaki değerlere bağlı, evrensel nitelikte bilgi ve teknoloji üreten, araştırmacı, katılımcı, paylaşımcı, özgüven ve girişimci nitelikleri taşıyan bireylerin yetiştirilmesi amacıyla gerekli eğitim ortamlarının oluşturulmasını sağlamayı görev edinmiştir. Tüm paydaşların yetkinliklerini harekete geçirerek sevgi ve güven ortamı içinde; bireysel ve toplumsal sorumluluğunun bilincinde, kültürel ve manevi değerlere saygılı, yeterliliklerinin farkında olan, problem çözme becerisine sahip, kendine güvenen, yaratıcı ve başarılı öğrenciler yetiştirerek ilköğretime ve geleceğe hazırlamak

3.2. VİZYON

Bilimsel çalışmalardan, sanat ve sportif faaliyetlere kadar uzanan geniş bir alanda özgün araştırmaları, buluşları, projeleri, beceri tabanlı uygulamaları ve farkındalık eğitimleri gibi vatandaş odaklı hizmeti esas alan, geleceği sorgulayıp, yaşama güvenle bakan, şeffaf bir eğitim birimi olmak. "ÖĞRENMENİN ÖNÜNDEKİ ENGELERİ KALDIRARAK OKUL ÖNCESİ EĞİTİMDE YARATICILIĞIN, YENİLİKÇİLİĞİN VE DEĞİŞİMİN ÖNCÜSÜ OLMAK"

3.3. TEMEL DEĞERLER

Türk Milli Eğitimin temel amaç ve değerleri rehberliğinde, temel değerlerimiz:

- ❖ Sorumluluk ve Hesap Verebilirlik
- ❖ Sürekli Eğitim ve İyileştirme
- ❖ Ahlaki Değerlere Bağlı Olma
- ❖ Kuruma Bağlılık ve Gerçekçilik,
- ❖ Verilere Dayalı ve Saydam Yönetim Anlayışı,
- ❖ Eşitlik ve Adalet
- ❖ İşbirliği-Katılımcılık
- ❖ Güvenirlilik
- ❖ Plânlı Gelişim,
- ❖ Her Alanda Ekip Çalışması,
- ❖ Var Olan Değerleri Koruma ve Geliştirme
- ❖ İyilik, Adalet, Saygı, Sevgi, Hoşgörü, Güven, Güler Yüz, Vefa
- ❖ Liyakat
- ❖ İnsan Hak ve Özgürlüklerine Bağlılık
- ❖ Verimlilik ve Çevre Bilinci
- ❖ Sürekli Yenileşme ve Değişim



TEMALAR

AMAÇLAR

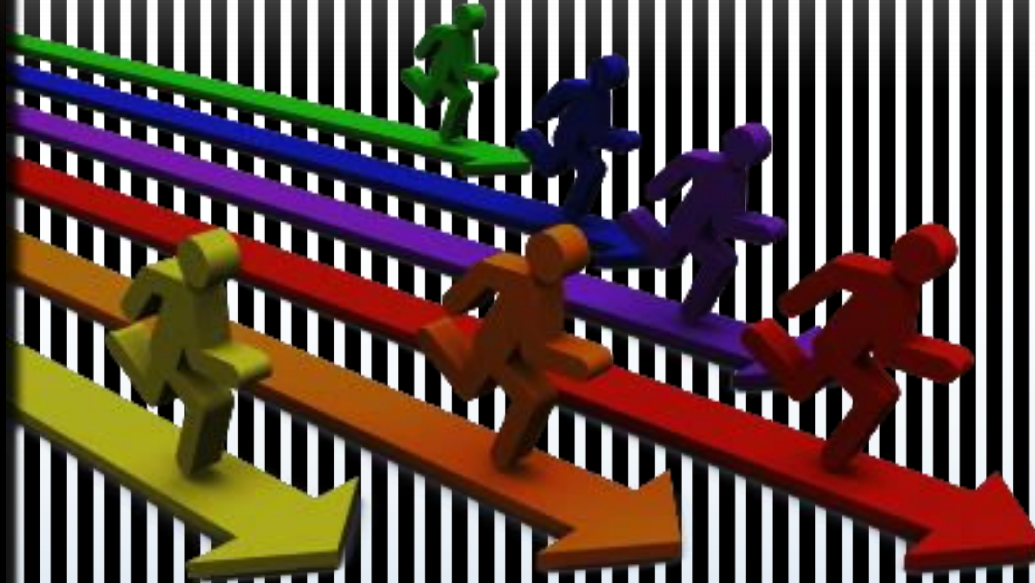
HEDEFLER

STRATEJİLER



IV. BÖLÜM

AMAÇ, HEDEF VE STRATEJİLERİN BELİRLENMESİ



2024-2028
Stratejik PLAN



TEMALAR

AMAÇLAR

HEDEFLER

STRATEJİLER

TEMA:	KAPASİTE
STRATEJİK AMAÇ 1.	Okul öncesi eğitim kurumlarının, eğitimin temel ilkeleri doğrultusunda niteliğini arttırmak amacıyla kurumsal kapasite geliştirilecektir.
Hedef 1.1.	Okul öncesi eğitim kurumlarında fiziki mekânların okulun ihtiyaç ve hedefleri doğrultusunda iyileştirilmesi sağlanacaktır.
TEMA:	KALİTE
STRATEJİK AMAÇ 3.	Okul öncesi eğitim kurumlarının, eğitimin temel ilkeleri doğrultusunda niteliğini arttırmak amacıyla kurumsal kalitesi geliştirilecektir.
Hedef 2.1	Kurum personelinin mesleki gelişimlerinin artırılması sağlanacaktır.
TEMA:	ERİŞİM
STRATEJİK AMAÇ 3.	Öğrencilerin kaliteli eğitime erişimleri fırsat eşitliği temelinde artırılarak tüm gelişim alanlarını kapsayacak şekilde çok yönlü gelişimleri sağlanacaktır.
Hedef 3.1	Okul öncesi eğitime erişim artırılabacaktır.
Hedef 3.2	Okul öncesi eğitiminin niteliği artırılabacaktır.

HEDEF KARTLARI

TEMA:	KAPASİTE								
STRATEJİK AMAÇ 1.	Okul öncesi eğitim kurumlarının, eğitimin temel ilkeleri doğrultusunda niteliğini arttırmak amacıyla kurumsal kapasite geliştirilecektir.								
Hedef 1.1.	Okul öncesi eğitim kurumlarında fiziki mekânların okulun ihtiyaç ve hedefleri doğrultusunda iyileştirilmesi sağlanacaktır.								
PG NO	Performans Göstergeleri	Hedef Etkisi (%)	Başlangıç Değeri	2024 Hedef	2025 Hedef	2026 Hedef	2027 Hedef	2028 Hedef	
PG 1.1.1	Okulda/kurumda iyileştirilen fiziki mekân sayısı.	50	0	3	4	5	6	7	
PG 1.1.2	Okulda düzenleme yapılan açık hava oyun alanı sayısı	50	0	1	2	3	3	3	
KOORDİNATÖR									
İŞ BİRLİĞİ YAPILACAK BİRİMLER	Belediyeler, sivil toplum kuruluşları								
RİSKLER									
Stratejiler	S-1.1.1 Okula kayıt konusunda yapılan yasal düzenlemelerin uygulanması sağlanacaktır. S-1.1.2 Tüm öğrencilerimize fırsat eşitliği içinde eğitimlerine devam edebilmeleri için uygulanan ücretsiz ders kitapları ve öğrenci taşıma hizmetleri gibi uygulamalar iyileştirilerek devam edecektir. S-1.1.3 Öğrencilerin şubelere dağılımına yönelik mevcut durum analizi yapılacak ve okulların fiziki mekân kapasitesi artırılacaktır.								
MALİYET TAHMİNİ	900.000 TL								
TESPİTLER									
İHTİYAÇLAR									

TEMA:	KALİTE								
STRATEJİK AMAÇ 2.	Okul öncesi eğitim kurumlarının, eğitimin temel ilkeleri doğrultusunda niteliğini arttırmak amacıyla kurumsal kalitesi geliştirilecektir.								
Hedef 2.1	Kurum personelinin mesleki gelişimlerinin artırılması sağlanacaktır.								
PG NO	Performans Göstergeleri	Hedef Etkisi (%)	Başlangıç Değeri	2024 Hedef	2025 Hedef	2026 Hedef	2027 Hedef	2028 Hedef	
PG 2.1.1	Uzaktan ve Yüzyüze Hizmet içi eğitimi alan Yönetici ve öğretmen sayısı	30	10	12	12	12	12	12	
PG 2.1.3	Yüksek lisans eğitimini sürdüren/ tamamlayan öğretmen ve yönetici sayısı	30	1	2	3	4	5	6	
PG 2.1.5	eTwinning faaliyetleri kapsamında yürütülen proje sayısı	40	0	1	2	3	4	5	
Stratejiler	S1 Okul Öncesi Eğitim Kurumları yöneticilerinin ve öğretmenlerin mesleki gelişim ihtiyaçları tespit edilerek bu ihtiyaçları gidermeye yönelik bir mesleki gelişim planı hazırlanacaktır. S2 Bakanlık, diğer kurum ve kuruluşlarla yapılan iş birlikleri kapsamında yardımcı personelin görev alanı ile ilgili iş başı eğitim almaları sağlanacaktır. S3 Okul Öncesi Eğitim Kurumları öğretmenlerinin alanlarında mesleki gelişimlerini ve öğretmenlik yeterliklerini geliştirmek için mahalli ve merkezi düzeyde eğitim almaları sağlanacaktır. S4 Okul Öncesi Eğitim Kurumları yöneticilerinin ve öğretmenlerin dijital platformlar aracılığıyla verilen eğitimlere katılmaları teşvik edilecektir. S5 Okul Öncesi Eğitim Kurumları personelinin motivasyon, iş doyumunu ve kurumsal bağlılık düzeylerini artıracak çalışmalar yapılacaktır.								

TEMA:	ERİŞİM								
STRATEJİK AMAÇ 3.	Öğrencilerin kaliteli eğitime erişimleri fırsat eşitliği temelinde artırılarak tüm gelişim alanlarını kapsayacak şekilde çok yönlü gelişimleri sağlanacaktır.								
Hedef 3.1	Okul öncesi eğitime erişim artırılacaktır.								
PG NO	Performans Göstergeleri	Hedef Etkisi (%)	Başlangıç Değeri	2024 Hedef	2025 Hedef	2026 Hedef	2027 Hedef	2028 Hedef	
PG 3.1.1	Aday kayıttaki bir sonraki yıl ilkokula başlayacak olan çocuklardan okula kayıt olanların oranı (%)	40	80	85	90	95	96	100	
PG 3.1.2	Tüm dersliklerin doluluk oranı (%)	40	80	85	90	94	95	100	
PG 3.1.3	Ebeveynine aile eğitimi verilen okul öncesi çocuk sayısı	20	5	20	30	50	80	100	
Stratejiler	S1 Kayıt döneminde bir sonraki yıl ilkokula başlayacak olan çocuklar başta olmak üzere, tüm çocukların aileleri ile iletişime geçilerek okul öncesi eğitime kayıtlı ilgili gerekli bilgilendirme yapılacaktır. S2 Okul öncesi eğitimde ebeveyn bilgilendirme çalışmaları yapılacaktır. S3 Tüm derslikler tam kapasite kullanılacaktır. S4 İhtiyaç dâhilinde (aday kayıta fazla çocuk olması durumunda) ikili eğitim uygulaması yapılacaktır. S5 Aileye düşen maliyeti azaltmaya yönelik iş birliği, protokol veya projeler geliştirilecektir.								

Kurumumuz 2024-2028 Stratejik Planı'nın maliyetlendirilmesi sürecindeki temel gaye, stratejik amaç, hedef ve eylemlerin gerektirdiği maliyetlerin ortaya konulması suretiyle politika tercihlerinin ve karar alma sürecinin rasyonelleştirilmesine katkıda bulunmaktır. Bu sayede, stratejik plan ile bütçe arasındaki bağlantı güçlendirilecek ve harcamaların önceliklendirilme süreci iyileştirilecektir.

Bu temel gayeden hareketle planın tahmini maliyetlendirilmesi şu şekilde yapılmıştır:

- ✓ Hedeflere ilişkin eylemler durum analizi çalışmaları sonuçlarından tespit edilmiştir,
- ✓ Eylemlere ilişkin tahmini maliyetler belirlenmiştir,
- ✓ Eylem maliyetlerinden hareketle hedef maliyetleri belirlenmiştir,
- ✓ Hedef maliyetlerinden yola çıkılarak amaç maliyetleri belirlenmiş ve amaç maliyetlerinden de stratejik plan maliyeti belirlenmiştir.

Genel bütçe, valilikler, belediyeler ve okul aile birliklerinin yıllık bütçe artışları ve eğilimleri dikkate alındığında Kurumumuz 2024-2028 Stratejik Planı'nda yer alan stratejik amaçların gerçekleştirilebilmesi için tabloda da belirtildiği üzere beş yıllık süre için tahmini 2.688.708,00 TL'lik kaynağın elde edileceği düşünülmektedir.

KAYNAK TABLOSU

Kaynak Tablosu	2024	2025	2026	2027	2028	Toplam Maliyet
Genel Bütçe		100.000,00	136.000,00	218.960,00	310.923,20	765.883,20
Valilik Ve Belediyelerin Katkısı		50.000,00	68.000,00	109.480,00	155.461,60	382.941,60
Okul aile Birlikleri		200.000,00	272.000,00	437.920,00	621.846,40	1.531.766,40
Diğer AB ve Sosyal Dayanışma Fonları		0,00	0,00	0,00	0,00	0,00
		0,00	0,00	0,00	0,00	0,00
		0,00	0,00	0,00	0,00	0,00
TOPLAM	0,00	350.000,00	476.000,00	766.360,00	1.088.231,20	2.680.591,20

Müdürlüğümüz stratejik planında 3 hedef bulunmaktadır. Söz konusu hedeflere ilişkin bütçe dağılımları 5 yıllık olarak alttaki tabloda belirtilmiştir. Tabloda görüldüğü üzere son iki yılın gelir ve giderlerinde yaşanan artıştan hareketle hazırlanan beş yıllık maliyetlendirme sonucunda Müdürlüğümüzün tahmini olarak 2.688.708,00 TL'lik bir harcama yapacağı düşünülmektedir. Plan dönemi amaç maliyetlerine ilişkin alttaki tabloda ayrıntılı bilgiye yer verilmiştir.

Amaç ve Hedef No	2024	2025	2026	2027	2028	Beş Yıllık Toplam
AMAÇ 1	0	76.865	104.536	168.303	238.991	588.696
Hedef 1	0	76.865	104.536	168.303	238.991	588.696
AMAÇ 2	0	139.272	189.409	304.949	433.028	1.597.907
Hedef 1	0	139.272	189.409	304.949	433.028	1.066.658
Hedef 2	0	69.364	94.335	151.880	215.669	531.249
Hedef 3	0	0	0	0	0	0
AMAÇ 3	0	16.643	22.634	36.441	51.746	127.464
Hedef 1	0	5.509	7.492	12.062	17.128	42.191
Hedef 2	0	11.134	15.142	24.379	34.618	85.273
AMAÇ TOPLAM	0,00	285.425,00	388.178,00	624.966,58	887.452,54	2.186.022,12
Genel Yönetim Giderleri	0,00	64.575,00	87.822,00	141.393,42	200.778,66	494.569,08
TOPLAM KAYNAK	0,00	350.000,00	476.000,00	766.360,00	1.088.231,20	2.680.591,20



V. BÖLÜM

İZLEME VE DEĞERLENDİRME



2024 - 2028

Stratejik PLAN

5018 sayılı Kamu Mali Yönetimi ve Kontrol Kanununun amaçlarından biri; kalkınma planları ve programlarda yer alan politika ve hedefler doğrultusunda kamu kaynaklarının etkili, ekonomik ve verimli bir şekilde elde edilmesi ve kullanılmasını, hesap verebilirliği ve malî saydamlığı sağlamak üzere, kamu malî yönetiminin yapısını ve işleyişini düzenlemektir.

Bu amaç doğrultusunda kamu idarelerinin; stratejik planlar vasıtasıyla, kalkınma planları, programlar, ilgili mevzuat ve benimsedikleri temel ilkeler çerçevesinde geleceğe ilişkin misyon ve vizyonlarını oluşturması, stratejik amaçlar ve ölçülebilir hedefler saptaması, performanslarını önceden belirlenmiş olan göstergeler doğrultusunda ölçmesi ve bu sürecin izleme ve değerlendirmesini yapmaları gerekmektedir.

Bu kapsamda Millî Eğitim Bakanlığı 2024-2028 dönemine ilişkin kalkınma planları ve programlarda yer alan politika ve hedefler doğrultusunda kaynaklarının etkili, ekonomik ve verimli bir şekilde elde edilmesi ve kullanılmasını, hesap verebilirliği ve saydamlığı sağlamak üzere Müdürlüğümüz 2024-2028 Stratejik Planı'nı hazırlamıştır. Hazırlanan planın gerçekleştirme durumlarının tespiti ve gerekli önlemlerin zamanında ve etkin biçimde alınabilmesi için Stratejik Planı İzleme ve Değerlendirme modeli geliştirmiştir. (Şema 4)

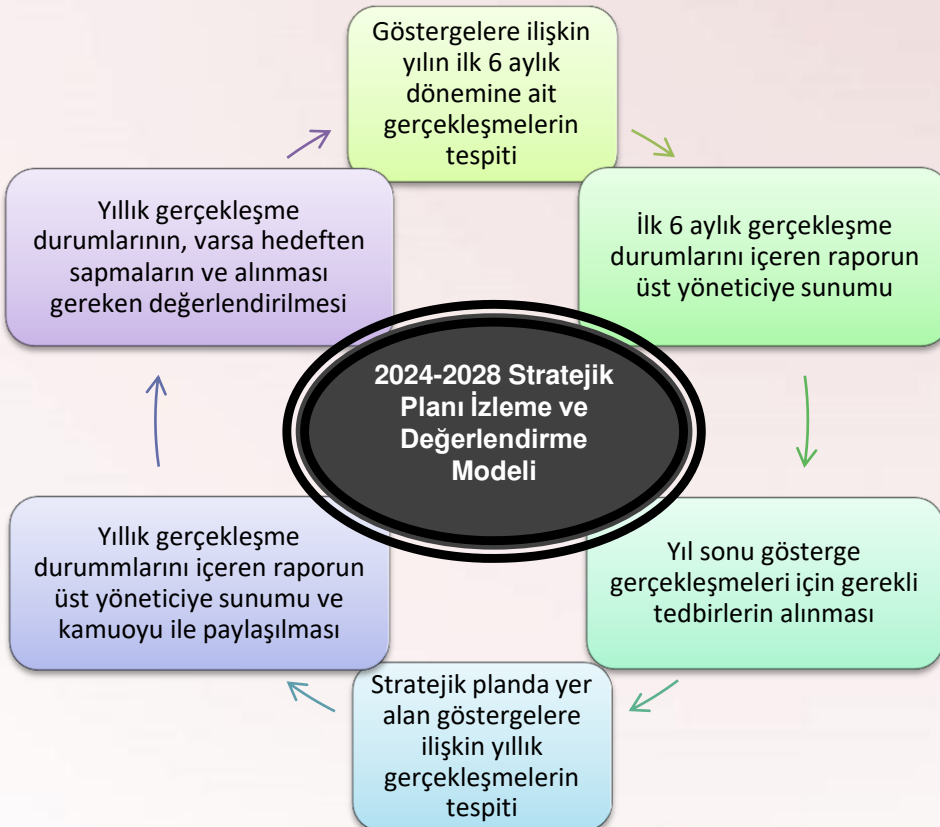
İzleme, stratejik plan uygulamasının sistematik olarak takip edilmesi ve raporlanmasıdır. Değerlendirme ise, uygulama sonuçlarının amaç ve hedeflere kıyasla ölçülmesi ve söz konusu amaç ve hedeflerin tutarlılık ve uygunluğunun analizidir.

2024-2028 Stratejik Planı İzleme ve Değerlendirme Modeli'nin çerçevesini;

1. Performans göstergeleri ve stratejiler bazında gerçekleştirme durumlarının belirlenmesi,
2. Performans göstergelerinin gerçekleştirme durumlarının hedeflerle kıyaslanması,
3. Stratejiler kapsamında yürütülen faaliyetlerin dağılımının belirlenmesi,
4. Sonuçların raporlanması ve paydaşlarla paylaşımı,
5. Hedeflerden sapmaların nedenlerinin araştırılması,
6. Alternatiflerin ve çözüm önerilerinin geliştirilmesi süreçleri oluşturmaktadır.

İzleme ve Değerlendirme Modeli

Şekil 4



İzleme Değerlendirme İşleyişi

- Göstergeler ile ilgili gerçekleşme durumlarına ilişkin verilerin toplanması ve konsolide edilmesi ve Göstergelerin gerçekleşme durumları hakkında hazırlanan raporun üst yöneticiye sunulması Her yılın Temmuz ayı içerisinde yapılacaktır.
- Göstergeler ile ilgili yılsonu gerçekleşme durumlarına ilişkin verilerin toplanması ve konsolide edilmesi ile Yılsonu gerçekleşmelerinin, gösterge hedeflerinden sapmaların ve sapma nedenlerin değerlendirilerek gerekli tedbirlerin alınması İzleyen yılın Ocak ayı sonuna kadar yapılacaktır

Okulumuz Stratejik Planı izleme ve değerlendirme çalışmalarında 5 yıllık Stratejik Planın izlenmesi ve 1 yıllık gelişim planının izlenmesi olarak ikili bir ayrıma gidilecektir.

Stratejik planın izlenmesinde 6 aylık dönemlerde izleme yapılacak denetim birimleri, il ve ilçe millî eğitim müdürlüğü ve Bakanlık denetim ve kontrollerine hazır halde tutulacaktır.

Yıllık planın uygulanmasında yürütme ekipleri ve eylem sorumlularıyla aylık ilerleme toplantıları yapılacaktır. Toplantıda bir önceki ayda yapılanlar ve bir sonraki ayda yapılacaklar görüşülüp karara bağlanacaktır.

İzleme ve Değerlendirme Sürecinin İşleyişi

Şekil 5



MAMAK KAYMAKAMLIĞI
NASREDDİN HOCA ANAOKULU

Sayı :
Konu : 2019-2023 Stratejik Planı.

26/03/2024

İlgi :
a) 29.09.2018 tarihli ve 2008/68 sayılı Stratejik Planlama konulu genelge
b) 17/08/2018 tarihli ve 78059895-CB001 Sayılı Cumhurbaşkanlığı yazısı
c) Milli Eğitim Bakanlığının 2018/16 sayılı Genelgesi

MAMAK İLÇE MİLLÎ EĞİTİM MÜDÜRLÜĞÜNE

Kalkınma planları ve programlarında yer alan politika ve hedefler doğrultusunda, kamu kaynaklarının etkili, ekonomik ve verimli bir şekilde elde edilmesi ve kullanılmasını, hesap verilebilirliği ve saydamlığı sağlamak üzere kamu mali yönetiminin yapısını ve işleyişini, raporlanmasını ve mali kontrolü düzenlemek amacıyla çıkartılan 5018 sayılı Kamu Mali Yönetimi ve Kontrol Kanunu'nun 9 uncu maddesinde;

“Kamu idareleri; kalkınma planları, programlar, ilgili mevzuat ve benimsedikleri temel ilkeler çerçevesinde geleceğe ilişkin misyon ve vizyonlarını oluşturmak, stratejik amaçlar ve ölçülebilir hedefler saptamak, performanslarını önceden belirlenmiş olan göstergeler doğrultusunda ölçmek ve bu sürecin izleme ve değerlendirmesini yapmak amacıyla katılımcı yöntemlerle stratejik plan hazırlarlar” denilmektedir.

Cumhurbaşkanlığı tarafından belirlenen politikalar, programlar, ilgili mevzuat ve benimsedikleri temel ilkeler çerçevesinde Bakanlığımız merkez teşkilatı, il ve ilçe millî eğitim müdürlüklerimiz ile okul ve kurumlarımız 2024-2028 stratejik planlarını oluşturacaklardır. Millî Eğitim Bakanlığı 2022/21 sayılı genelgesi ve “Millî Eğitim Bakanlığı 2024-2028 Stratejik Plan Hazırlık Programı” na uygun olarak 2024-2028 stratejik planlarının hazırlanması istenmiştir. Millî Eğitim Bakanlığı 2019-2023 Stratejik Planı ile aynı süreçte ve eş zamanlı olarak merkez teşkilatı birimleri ile İl Millî Eğitim Müdürlükleri ve ilçe Milli Eğitim müdürlükleri de beş yıllık stratejik planlarını hazırlayarak uygulamaya koymuşlardır.

Bakanlığımız Stratejik Planı (2024-2028) ve İl Millî Eğitim Müdürlükleri stratejik planlarının uygulamaya girmesiyle bu planlara uyumlu olarak İlçe Millî Eğitim Müdürlükleri ve okul/kurum Müdürlüklerinin de stratejik plan hazırlamaları ilgi Genelge ile uygun görülmüştür.

Stratejik yönetim anlayışının İl, İlçe Millî Eğitim Müdürlükleri ve okul/kurumlarımıza yayılması ve bu suretle yönetim uygulamalarımızda yeni bir kültürün oluşturulması amaçlanmaktadır.

Makamlarınızca da uygun görüldüğü takdirde, 2024-2028 yıllarını kapsayan Mamak Nasreddin Hoca Anaokulu Müdürlüğü Stratejik Planı'nın uygulamaya konulmasını olurlarınıza arz ederim.

Sinan DURMAZ
Okul Müdürü

OLUR
../03/2024

Elif
İlçe Millî Eğitim Müdürü



**T.C.
MAMAK NASREDDİN HOCA
ANAOKU**

**2024-2028
STRATEJİK
PLAN**

